

Pacifique sud 2012-2013

Une saison dans les normes

Nathalie Hirsch

Météo-France - 73, avenue de Paris - 94165 Saint-Mandé Cedex

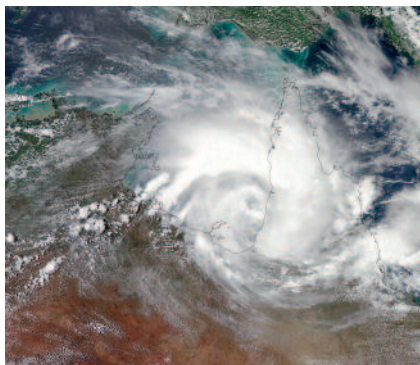


Image du satellite *Aqua*, 21 janvier 2013 à 04 h 30 UTC. La dépression tropicale modérée *Oswald* se situe au fond du golfe de Carpentarie juste à l'ouest du Queensland. (© NASA MODIS/Lance)

Dossier réalisé d'après les sites Internet suivants :

Météo-France Nouvelle-Calédonie :
www.meteo.nc/cyclone/saison-cyclonique/367-saison2012-2013

Australian Severe Weather :
<http://australiasevereweather.com/cyclones/>

Wikipedia :
http://en.wikipedia.org/wiki/2012-13_South_Pacific_cyclone_season
http://en.wikipedia.org/wiki/2012-13_Australian_region_cyclone_season

Durant la saison cyclonique 2012-2013, sur le Pacifique sud, huit phénomènes ont été nommés⁽¹⁾ (voir tableau 1). Parmi ces phénomènes, quatre ont atteint le stade de cyclone tropical⁽²⁾ : *Evan*, *Freda*, *Garry* et *Sandra*. Avec une moyenne annuelle de 8,1 phénomènes baptisés sur la dernière décennie dont 3,8 cyclones tropicaux (voir tableau 2), cette saison s'inscrit dans la normale.

Officiellement, la saison cyclonique sur le bassin Pacifique sud s'étend sur une période de six mois, du 1^{er} novembre au 30 avril. En 2012, la saison a débuté assez tardivement le 11 décembre avec le cyclone tropical *Evan* pour s'achever dans la norme avec la disparition de la tempête tropicale *Zane* le 1^{er} mai 2013.

Tableau 1. Classement des phénomènes tropicaux en fonction du vent moyen sur 10 minutes : les phénomènes sont nommés à partir du stade de dépression tropicale modérée. Les listes des futurs baptêmes sont disponibles sur le site de l'Organisation météorologique mondiale :
www.wmo.int/pages/prog/www/tcp/index_en.html

Dénomination	Vitesse moyenne maximale du vent sur 10 minutes
Dépression tropicale faible	< 34 nœuds
Dépression tropicale modérée	34 à 47 nœuds
Dépression tropicale forte	48 à 63 nœuds
Cyclone tropical	≥ 64 nœuds

Evan frappe les Samoa, Wallis, Futuna et les Fidji

Premier phénomène remarquable de la saison 2012-2013 sur le Pacifique sud, le futur cyclone *Evan* se forme à l'ouest de Futuna le 10 décembre et passe à proximité de l'archipel le 11. Ce n'est alors qu'une dépression tropicale faible qui donne sur Futuna des pluies importantes et des vents de l'ordre de 30 nœuds. Elle se dirige ensuite vers les Samoa et est baptisée *Evan* le 12 décembre à 00 h UTC.

Dans la nuit du 12 au 13, *Evan* aborde les Samoa et continue de se renforcer. Le stade de cyclone tropical est atteint le 13 à 06 h UTC, *Evan* se situe alors près de la pointe est de l'île de Upolu aux Samoa. Après une boucle au nord de ces îles, le cyclone reprend une trajectoire vers le nord-ouest puis l'ouest. La boucle près des Samoa a duré environ 36 heures, le bilan serait de 14 morts et de nombreux dégâts. Puis *Evan* se dirige vers Wallis et frôle l'archipel

(1) Les phénomènes sont baptisés à partir du stade de dépression tropicale modérée (vitesse moyenne maximale du vent supérieure ou égale à 34 nœuds).

(2) Vitesse moyenne maximale du vent supérieure ou égale à 64 nœuds.

Tableau 2. Nombre de phénomènes baptisés (vent ≥ 34 nœuds) sur le Pacifique sud au cours de la dernière décennie.

Année	2003	2004	2005	2006	2007	2008	2009	2010	2011	2012	2013	Moyenne
Nombre	6	11	8	9	5	10	11	9	4	8		8,1

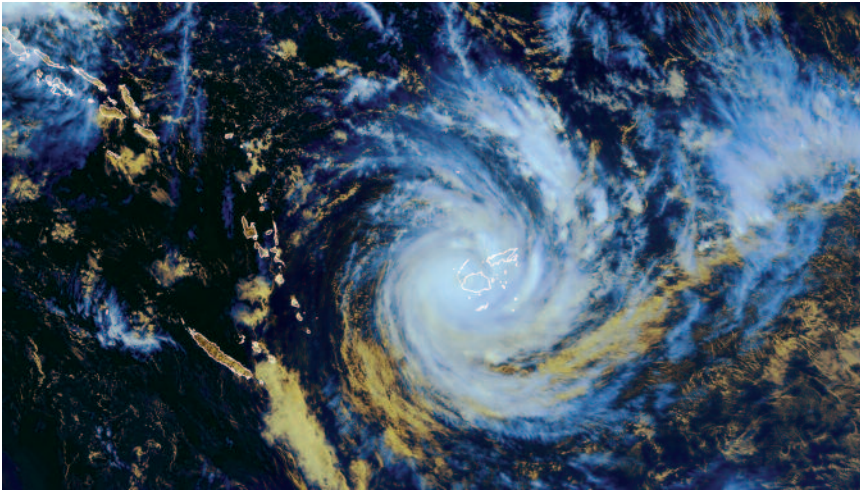


Image MTSAT1R du 17 décembre 2012 à 03h00 UTC. Le cyclone *Evan* frappe les îles Fidji de plein fouet. Les vents près du centre atteignent 125 nœuds. (© Météo-France/CMS)

(entre 20 et 30 km au nord) dans la nuit du 15 au 16 avant de passer à environ 70 km au nord de Futuna dans la matinée du 16.

Wallis a été plus durement touché que Futuna. En effet, si *Evan* a surtout provoqué de fortes pluies, lors de son premier passage au sud de Futuna, il est passé au plus près de la pointe nord de l'île de Wallis, non loin de l'aérodrome d'Hihifo, dans la nuit du 15 décembre. Les météorologues de Météo-France ont mesuré des rafales de vent allant jusqu'à 156 km/h à 22 heures : un nouveau record de rafales de vent pour Wallis depuis le début des observations de Météo-France en 1971. Le dernier record, 137 km/h, datait du passage du cyclone *Raja* à 250 km de Hihifo, le 27 décembre 1986 (voir graphique).

Le 17 décembre après-midi, *Evan* frappe la côte ouest de Viti Levu aux Fidji à pleine puissance avec des vents maximums de 125 nœuds et des rafales à 150 nœuds. Heureusement, malgré des dommages considérables, on ne dénombrait aucune victime suite au passage du cyclone sur les îles Fidji.

Vents violents et fortes pluies au passage de Freda en Nouvelle-Calédonie

Deuxième baptême et deuxième cyclone tropical de la saison sur le bassin Pacifique sud, *Freda* prend naissance le 27 décembre près des îles Salomon. Dans une trajectoire sud-ouest, il se renforce régulièrement et est

baptisé le 29 en début de journée par le centre de *Nandi*. Situé alors au sud des Salomon, il se dirige vers le sud en s'intensifiant rapidement pour atteindre le stade de cyclone tropical en début de journée du 30 décembre. Son intensité maximale est atteinte le 31 avec des vents moyens maximums de 95 nœuds.

Freda commence à s'affaiblir et poursuit une lente progression vers le nord de la Nouvelle-Calédonie qu'il atteint en fin de matinée du 2 janvier. C'est au stade de dépression tropicale modérée que le phénomène traverse la Nouvelle-Calédonie, du nord de la Grande Terre aux îles Loyauté, dans la nuit du 2 au 3 janvier, avant de s'évacuer vers l'est.

On dénombrait deux victimes suite au passage de *Freda* en Nouvelle-Calédonie et d'importants dommages aux infrastructures. Les vents les plus violents ont été observés sur la moitié sud de la côte ouest de la Grande Terre, ainsi que dans le Grand Sud. À Nouméa, on a ainsi enregistré des rafales dépassant les 100 km/h dans la nuit de mercredi à jeudi. Dans le secteur de Goro, Météo-France a enregistré des rafales supérieures à 100 km/h pendant plus de 6 heures avec une rafale maximale à 153 km/h. Les cumuls de pluies les plus importants, ont été relevés sur la côte est et dans le Grand Sud.

Oswald inonde le Queensland

Après un peu plus de deux semaines de calme, issue d'une zone située entre les Salomon et le Vanuatu, une dépression tropicale se dirige vers l'est en s'intensifiant pour atteindre le stade de dépres-

sion tropicale modérée au nord des Samoa le 21 janvier. Baptisée *Garry*, elle poursuit sa route vers l'est, puis vers le sud-est, en s'intensifiant pour atteindre le stade de cyclone tropical le 24 janvier. *Garry* prend alors une trajectoire plus au sud en se comblant et passe près des îles Cook avant de se diriger vers les Australes (Polynésie française) en disparaissant.

Bien plus à l'ouest, c'est la future tempête tropicale modérée *Oswald* qui voit le jour dès le 17 janvier dans le golfe de Carpentarie. Après une boucle sur terre, elle se comble mais poursuit sa route du Queensland vers Sydney en longeant l'intérieur des terres de la côte est australienne. Si *Oswald* est resté un phénomène modeste, les précipitations qui lui sont associées ont été torrentielles (surtout sur le Queensland) et seraient à l'origine de six victimes suite à des inondations.

Sandra frôle la Nouvelle-Calédonie

Le 9 février, la tempête tropicale modérée *Haley* est baptisée au nord des îles Cook. *Haley* suit alors un trajet océanique vers le sud-est durant trois jours avant de s'éteindre bien au sud des Australes.

Plus marquant, presque un mois plus tard, un nouveau phénomène cyclonique originaire du nord-ouest de la mer de Corail, à l'est de Cairns, se dirige vers l'est et reçoit le 7 mars son nom de baptême : *Sandra*.

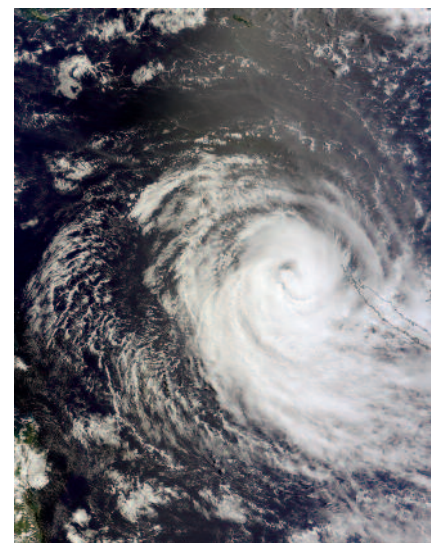
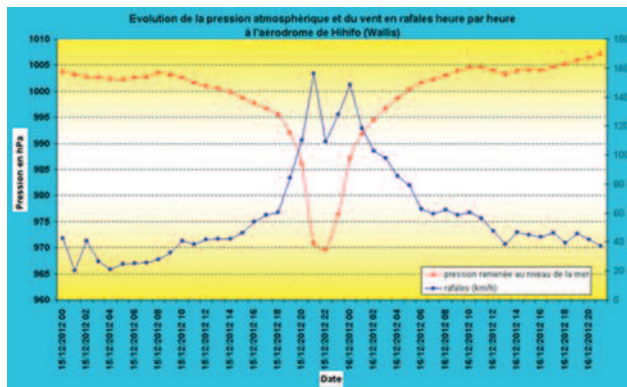


Image du satellite *Terra*, 11 mars 2013 à 23h50 UTC. Le cyclone tropical *Sandra* commence à s'affaiblir et se situe à l'ouest de la Nouvelle-Calédonie. (© NASA MODIS/Lance)

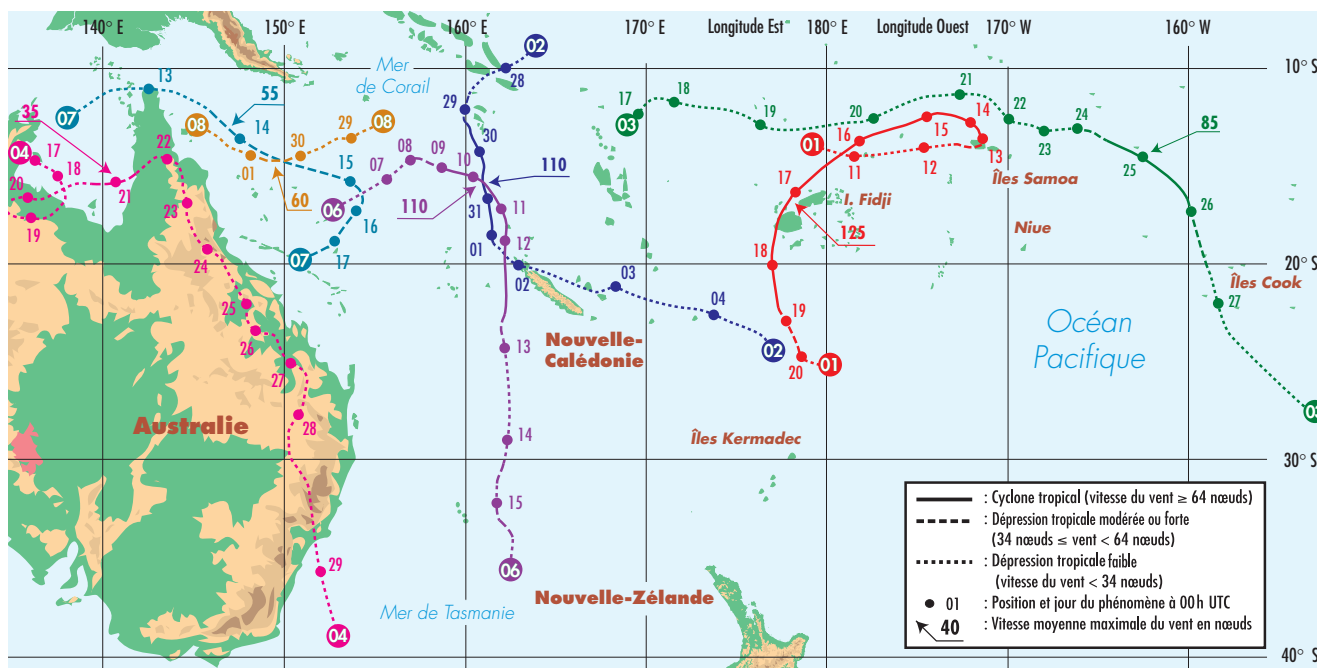
Ce dernier poursuit sa route vers l'est nord-est et atteint le stade de dépression tropicale forte au sud des îles Salomon le lendemain. Son intensification rapide continue ; le stade de cyclone tropical est acquis quelques heures plus tard. Le phénomène est à son paroxysme le 10 mars à 12 h UTC avec des vents moyens maximums de l'ordre de 10 nœuds. Puis, *Sandra* incurve sa trajectoire vers le sud-est, ce qui l'amène dans le nord-est des îles Surprise. Le cyclone se situe le 12 à 00 h UTC à environ 200 km à l'ouest des îles Bélep (Nouvelle-Calédonie). Entre temps, il s'est affaibli progressivement et sa trajectoire orientée vers le sud l'éloigne du nord-ouest de la Grande-Terre. Les vents les plus forts ont été observés sur l'extrême nord de la Grande Terre et aux îles Bélep. À l'aéroport de Bélep et à Poingam, on a ainsi enregistré des rafales dépassant les 100 km/h. Bien que modérées, les pluies ont touché l'ensemble de la chaîne centrale, ce qui a provoqué le débordement de certains cours d'eau.



Évolution de la pression atmosphérique et du vent en rafales à l'aéroport de Hihifo (Wallis) lors du passage du cyclone tropical Evan du 15 au 16 décembre 2012 (© Météo-France)

Alors que *Sandra* affaiblie continue sa route vers la mer de Tasman, *Tim*, originaire du golfe de Carpentarie, est baptisé sur la mer de Corail après avoir traversé la pointe de la péninsule d'York (nord-est de l'Australie). Lors de son parcours sur la mer de Corail, *Tim* ne dépasse pas le stade de dépression tropicale forte.

Enfin, après un mois et demi de calme, la future dépression tropicale forte *Zane* fait son apparition entre les Salomon et la Nouvelle-Guinée. Elle est baptisée le 29 avril et ses restes viennent, sans dommage, traverser la pointe de la péninsule d'York le 2 mai, clôturant ainsi la saison cyclonique 2012-2013 sur le bassin Pacifique sud.



Nom	1 <i>Evan</i>	2 <i>Freda</i>	3 <i>Garry</i>	4 <i>Oswald</i>
Type	Cyclone tropical	Cyclone tropical	Cyclone tropical	Dépression tropicale modérée
Date de début	10.12.12	27.12.12	17.01.13	17.01.13
Date de fin	20.12.12	04.10.13	27.01.13	29.01.13

Nom	5 <i>Haley</i>	6 <i>Sandra</i>	7 <i>Tim</i>	8 <i>Zane</i>
Type	Dépression tropicale modérée	Cyclone tropical	Dépression tropicale forte	Dépression tropicale forte
Date de début	08.02.13	07.03.13	13.03.13	29.04.13
Date de fin	12.02.13	15.03.13	17.03.13	01.05.13

