

LES INSTITUTIONS CULTURELLES REGIONALES II

La Commission Régionale d'Inventaire de Lorraine *

André Malraux, reprenant l'idée d'un inventaire national, tenté à plusieurs reprises pendant le XIX^e siècle, met en place, en 1964, *l'Inventaire général des Monuments et des Richesses Artistiques de la France*.

Sa mission est de recenser, étudier et faire connaître, dans un contexte de recherche scientifique pure, excluant toute préoccupation d'ordre administratif ou fiscal, toute oeuvre qui, du fait de son caractère artistique, historique ou archéologique, constitue un élément du patrimoine national.

Dans chaque région, des Commissions Régionales sont chargées de cette mission et en Lorraine, la Commission Régionale a été mise en place en 1966. Cet Inventaire est général, c'est-à-dire immobilier, mobilier, et recouvre tant les arts dits majeurs que les arts dits mineurs.

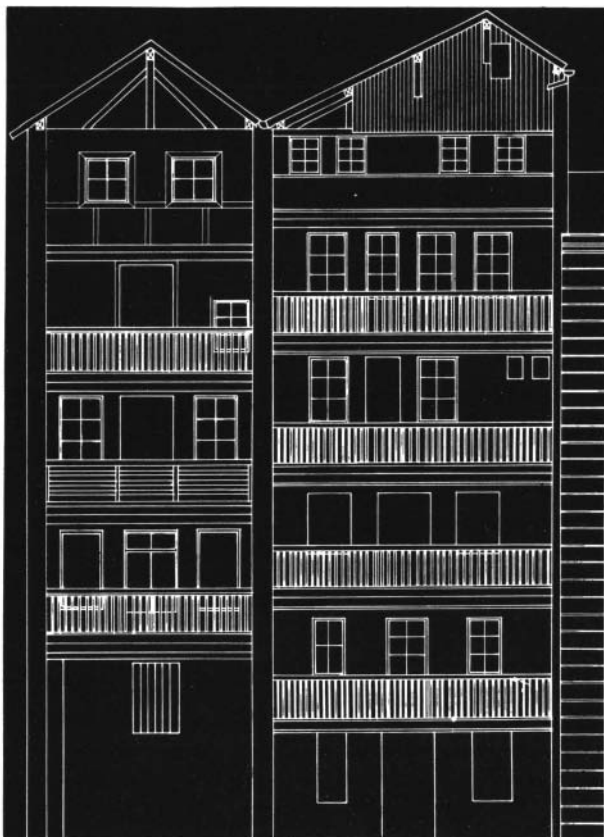
Pour obtenir une documentation homogène à l'échelon national, des méthodes très rigoureuses d'étude et d'archivage ont été mises au point par les chercheurs de l'Inventaire. Ces ouvrages de prescriptions techniques et scientifiques sont publiés par l'Imprimerie Nationale, dans une collection appelée « Principes d'analyse scientifique » (1). Il faut, à ce propos, souligner l'effort considérable qui a dû être fourni, d'une part dans la recherche d'une méthode d'approche des oeuvres à étudier et, d'autre part, dans la normalisation d'un vocabulaire, l'intérêt de ces « Principes » dépasse très largement le cadre de notre entreprise.

Le rassemblement de la masse documentaire est réalisé suivant trois approches complémentaires et successives: le pré-Inventaire bénévole, le pré-Inventaire normalisé et l'Inventaire; le but final étant de rassembler sur chaque oeuvre un dossier comportant une description, des illustrations et éventuellement une documentation graphique.

Le pré-Inventaire: qu'il soit réalisé par des enquêteurs bénévoles ou qu'il soit normalisé, c'est-à-dire pris en charge par des chercheurs de la Commission, c'est un travail de repérage dont le champ d'étude est limité au patrimoine immobilier et au patrimoine mobilier public, non gardé. Non seulement le pré-Inventaire identifie et localise les oeuvres, mais il permet de trier, de faire un choix parmi les oeuvres qui mériteront d'être étudiées selon les méthodes de l'Inventaire. Le pré-Inventaire aboutit à la constitution d'une documentation dont les

* Hôtel Ferraris, 29, rue du Haut-Bourgeois, 54000 NANCY. (8) 335.90.63.

1 Sont parus dans cette collection: la tapisserie, l'architecture et la sculpture (à paraître: la peinture, le vitrail, le mobilier, les objets, les instruments de musique, l'iconographie).



*Maisons démolies (1980), rue des Tanneurs à Metz.
(relevé Inventaire Général - Lorraine - Cécile Lamy. Repro. D. Bastien).*

principales données sont enregistrées sur bordereaux d'informatique, à partir desquels est édité un « *Indicateur du patrimoine* ».

Normalisant le travail des enquêteurs bénévoles sur l'arrondissement de Briey (Meurthe-et-Moselle), le Secrétariat de la Commission Régionale prépare actuellement sa publication.

En Lorraine, le pré-Inventaire bénévole, étroitement encadré par le Secrétariat de la Commission Régionale et soutenu par les Conseils généraux des quatre départements, place notre région en toute première position sur le plan national pour le nombre de photographies et de dossiers réalisés ; près de la moitié des communes de la région ont été pré-inventoriées. Sur 2473 communes (recensement de 1963), 1022 sont achevées, 291 sont poursuivies et 538 entreprises.

L'Inventaire fondamental a été mené à bien dans trois cantons ; il est actuellement en cours dans le canton de Neufchâteau. L'étude

porte, dans ce cas, sur tout le patrimoine, qu'il soit immobilier, public ou privé ; elle complète le repérage. Chaque oeuvre ou groupe d'oeuvres sélectionnés sont l'objet, d'une part, de recherches historiques qui s'étendent au-delà des travaux publiés jusqu'à l'exploitation de certains fonds d'archives et, d'autre part, de descriptions qui mettent en jeu toutes les ressources techniques et scientifiques dont l'inventaire général dispose. Les résultats de l'Inventaire fondamental sont publiés dans la collection dite « Inventaire topographique ». Le Secrétariat de la Commission Régionale prépare actuellement la publication du canton de Gondrecourt-le-Château (Meuse) dans cette collection.

A ces activités de repérage et d'étude, qui trouvent naturellement leur diffusion dans les publications prises en charge par l'Imprimerie Nationale, il convient de noter une expression non moins importante du travail réalisé : les expositions. Seize expositions (2) ont été réalisées par l'Inventaire de Lorraine, présentées dans plus de 60 villes ou villages ; elles permettent d'atteindre le plus grand public, but auquel ne peuvent prétendre les publications. Complément à la prise de conscience collective d'un patrimoine qui était le plus souvent ignoré, ces expositions ont contribué à la protection de nombreux édifices au titre des Monuments Historiques.

Le but de l'Inventaire n'étant ni de classer, ni de protéger, il est toutefois le seul service dont la documentation puisse servir de base à une meilleure connaissance du patrimoine, donc à une protection plus efficace.

Nombre d'administrations, qui interviennent directement sur notre cadre de vie, utilisent ces archives comme outil de travail. Il faut signaler, entre autres, les Ministères de l'Environnement et du Cadre de Vie, de l'Agriculture et de la Justice, les Préfectures, les Monuments Historiques, les Conservateurs des Antiquités et Objets d'Art, les Architectes des Bâtiments de France, les Architectes en Chef des Monuments Historiques, l'Inspecteur des Sites... Ces utilisateurs naturels sont rejoints depuis peu par certaines municipalités qui désirent connaître leur patrimoine pour sensibiliser leurs populations et dégager des priorités de sauvegarde.

Parallèlement à ces administrations qui utilisent le fonds documentaire, principalement dans un but de préservation, les universitaires, étudiants et érudits trouvent à l'Inventaire les techniques et la documentation indispensables à leurs travaux.

Francis ROUSSEL

Secrétaire de la Commission Régionale
d'Inventaire de Lorraine

2 Art religieux du Haut-Barrois, Richesses Artistiques du Nord du Pays-Haut, le Pays de Gérardmer, les « Mises au tombeau », la Ville de Rambervillers, les châteaux de Commercy, Patrimoine Artistique du canton de Neufchâteau, Patrimoine Artistique de Remiremont, l'Evêché de Verdun, Connaissance du Vieux Lunéville, Richesses Artistiques du Pays de Sarrebourg, la Basilique de Saint-Nicolas-de-Port - vitraux et mobilier, Ligier Richier, Nancy Architecture 1900, Richesses Artistiques de la Région de Saint-Dié, Thionville - Architecture.