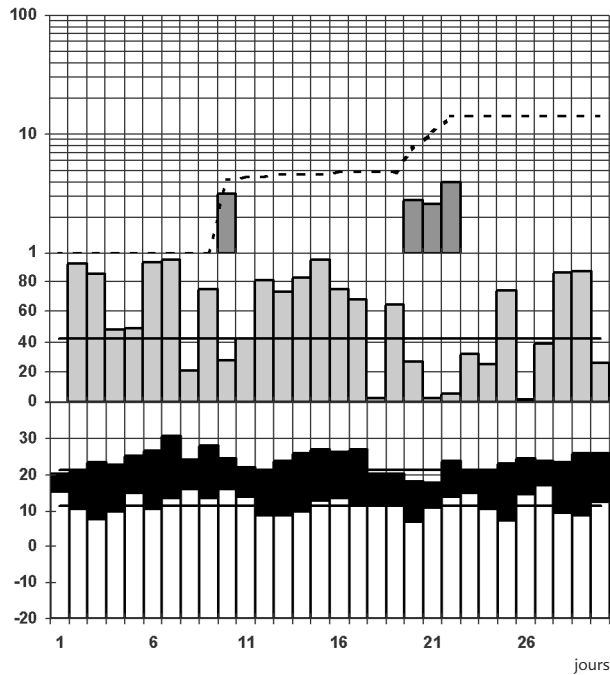
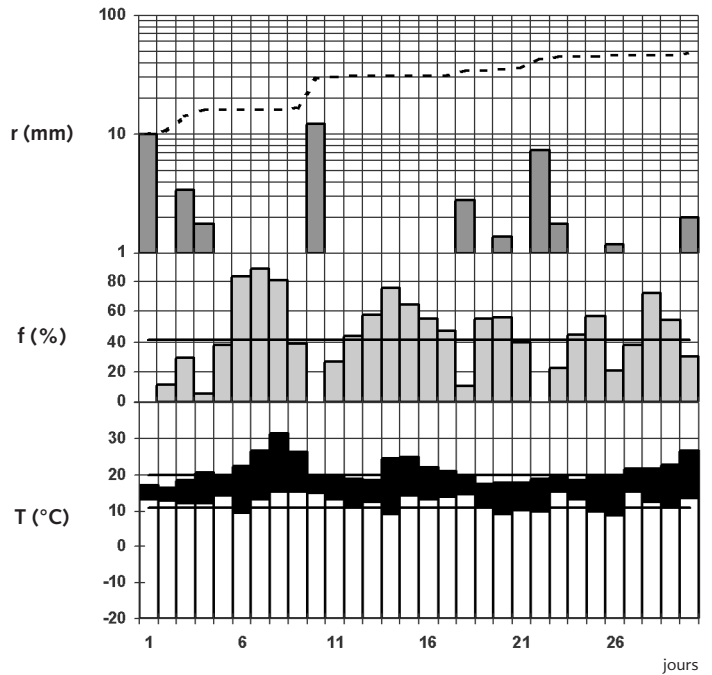


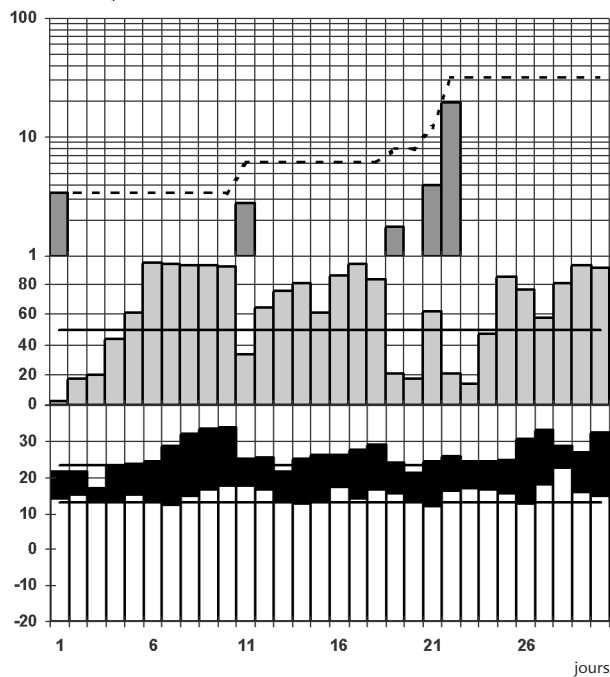
Jun 2004



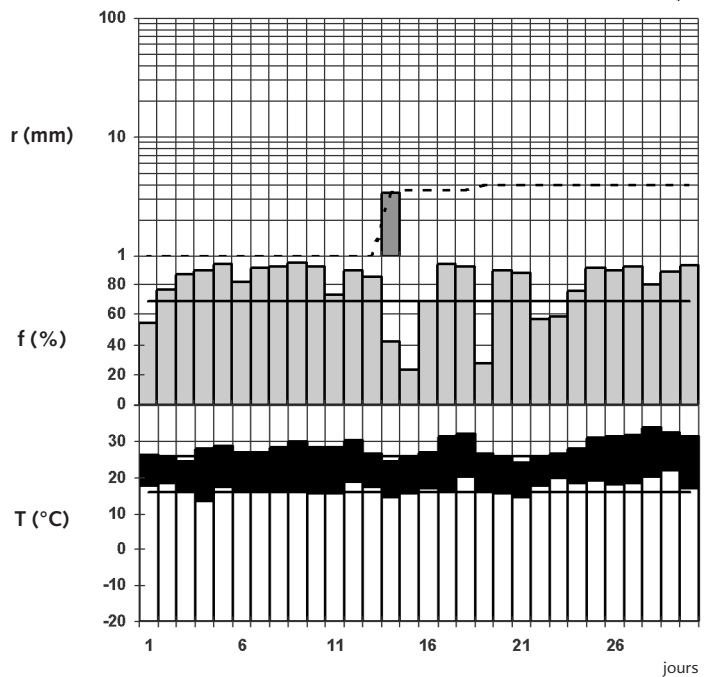
Total mensuel des précipitations : 30 % de la normale
 Fraction d'insolation moyenne : excédentaire
 Température moyenne : > 1,4 °C à la normale



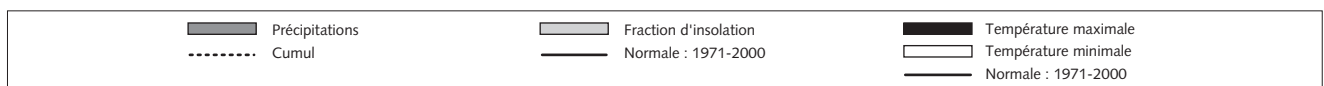
Total mensuel des précipitations : 70 % de la normale
 Fraction d'insolation moyenne : normale
 Température moyenne : > 1,2 °C à la normale



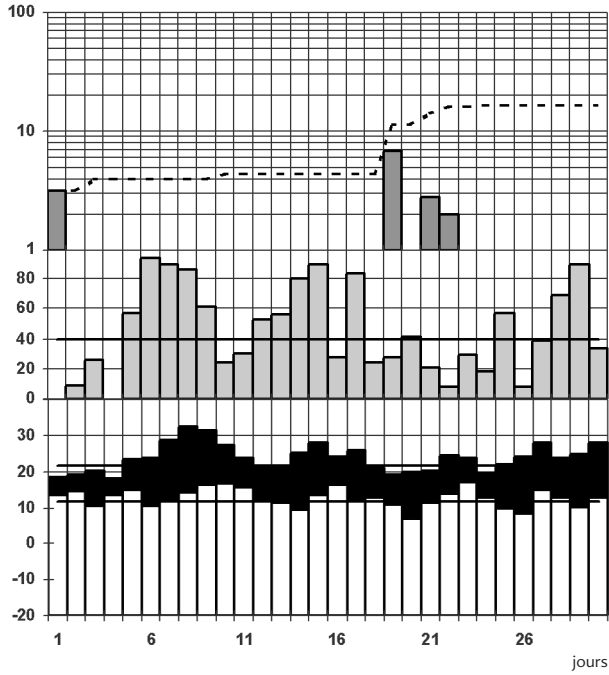
Total mensuel des précipitations : 40 % de la normale
 Fraction d'insolation moyenne : excédentaire
 Température moyenne : > 2,5 °C à la normale



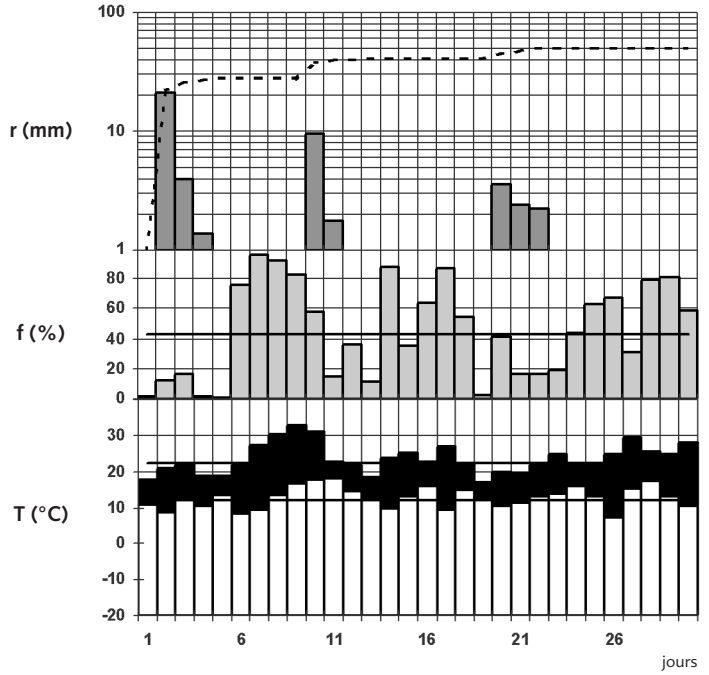
Total mensuel des précipitations : 20 % de la normale
 Fraction d'insolation moyenne : légèrement excédentaire
 Température moyenne : > 1,8 °C à la normale



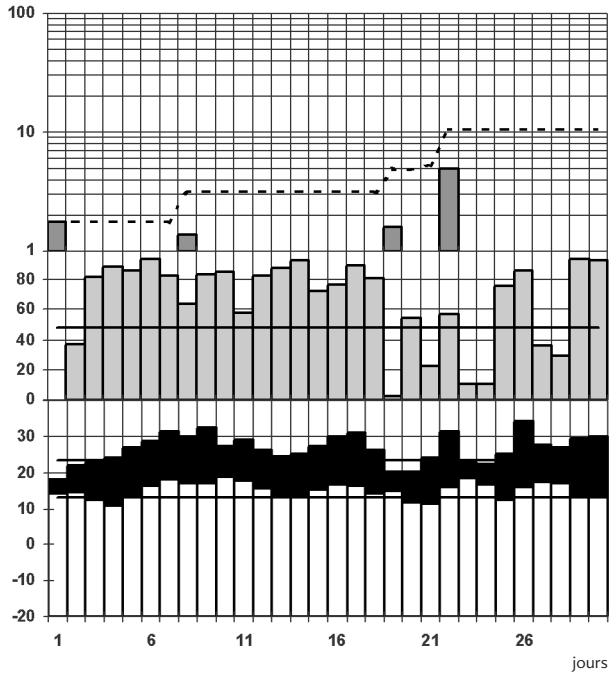
Jun 2004



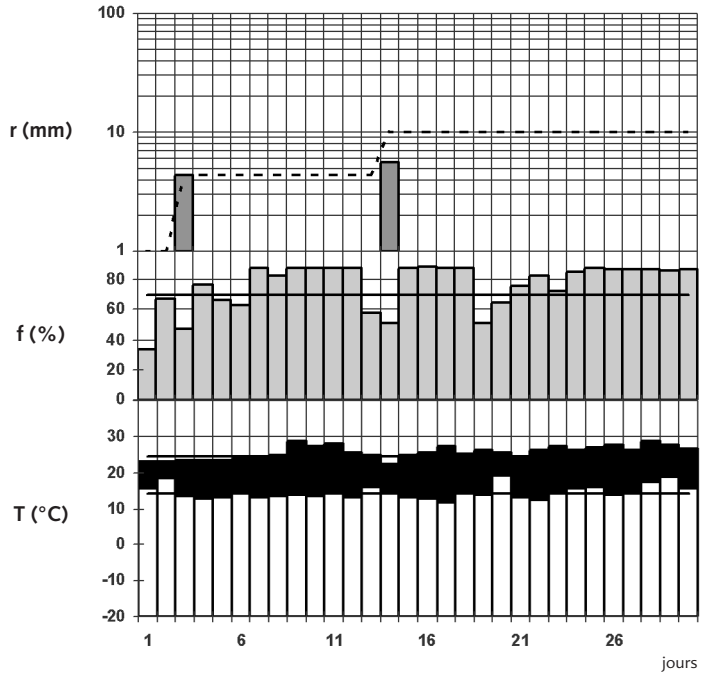
Total mensuel des précipitations : 30 % de la normale
Fraction d'insolation moyenne : légèrement excédentaire
Température moyenne : > 1,7 °C à la normale



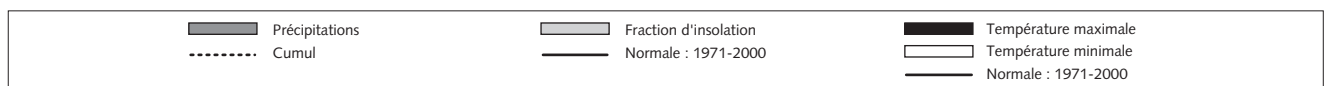
Total mensuel des précipitations : 60 % de la normale
Fraction d'insolation moyenne : normale
Température moyenne : > 0,9 °C à la normale



Total mensuel des précipitations : 20 % de la normale
Fraction d'insolation moyenne : excédentaire
Température moyenne : > 2,6 °C à la normale



Total mensuel des précipitations : 40 % de la normale
Fraction d'insolation moyenne : normale
Température moyenne : > 0,7 °C à la normale



Juin 2004

Heures UTC sur tout le bulletin



Périodes thermiques

Grosses chaleurs au Sud en première et troisième décade.

Première décade

Minimales. La perturbation qui traverse le pays durant les deux premiers jours amenant une couverture nuageuse importante, les fins de nuit sont douces pour la saison sur la quasi-totalité du territoire : 18,5 °C à Luc (Var) [normale 12,4 °C] le 1^{er} ; 19,1 °C à Hyères (Var) [normale 13,3 °C] le 2.

Le thermomètre baisse ensuite de manière sensible sur la France et les valeurs passent sous les normales le 3 sur un grand quart nord-ouest, le 4 sur un grand quart sud-ouest : 5 °C à La Chapelle-Moulière (Vienne) [normale 8,9 °C] le 3 ; 7,7 °C à Mont-de-Marsan (Landes) [normale 11,2 °C] le 4.

Le 5, une grande partie du territoire est à nouveau excédentaire, mais, dès le 6, les minimales fraîchissent à nouveau, principalement sur un grand quart nord-est : 20,8 °C à Perpignan (Pyrénées-Orientales) [normale 14,6 °C] le 5 ; 5,1 °C à Châtillon-sur-Seine (Côte-d'Or) [normale 8,9 °C] et 5,4 °C à Erneville-aux-Bois (Meuse) [normale 8,5 °C] le 6.

Si le quart nord-est reste concerné par la fraîcheur des fins de nuit le 7, la douceur gagne du terrain sur les autres régions : 5,1 °C à Erneville-aux-Bois (Meuse) [normale 8,5 °C] et 18,1 °C à Bordeaux-Mérignac (Gironde) [normale 11,5 °C].

Du 8 à la fin de la décade, une importante hausse du mercure intéresse l'Hexagone, sauf le midi méditerranéen qui enregistre des valeurs plutôt inférieures aux normales : 11,6 °C à Bastia (Haute-Corse) [normale 13,9 °C] et 18,2 °C à Pré-en-Pail (Mayenne) [normale 8,6 °C] le 8 ; 18,8 °C à Phalsbourg (Moselle) [normale 10,4 °C] le 9 ; 19,6 °C à Cognac (Charente) [normale 11,5 °C] le 10.

Maximales. Le ciel plutôt couvert du début de décade limite fortement la hausse du mercure ; ainsi, du 1^{er} au 3, la majorité des stations ne dépasse pas les moyennes saisonnières : 15,9 °C à Colmar-Meyenheim (Haut-Rhin) [normale 21,9 °C] le 1^{er}, 16,2 °C à

Dosnon (Aube) [normale 21,7 °C] le 2 ; 14,6 °C à Saint-Jean-en-Royans (Drôme) [normale 21,6 °C] le 3.

Du 4 au 6, l'atmosphère se réchauffe et les valeurs déficitaires situées dans le Nord-Est disparaissent progressivement : 15,1 °C à Saint-Dizier (Haute-Marne) [normale 21,3 °C] le 4 ; 30,8 °C à Biscarrosse (Landes) [normale 20,7 °C] le 6.

Ensuite, jusqu'à la fin de la décade, les températures deviennent estivales, des records sont battus et environ la moitié des stations enregistre des valeurs supérieures à 30 °C : 34,1 °C à Cazaux (Gironde) [normale 21,7 °C] le 7 ; 30,9 °C à Pontarion (Creuse) [ancien record 30,5 °C] et 32,7 °C à Dunkerque (Nord) [normale 17 °C] le 8 ; 32,7 °C à Nancy-Essey (Meurthe-et-Moselle), 34,7 °C à Alba-la-Romaine (Ardèche) et 35,5 °C à Chusclan (Gard) le 9 ; 33,8 °C à Saint-Étienne-Bouthéon (Loire) [normale 20,8 °C], 34 °C à Decize (Nièvre) [normale 21,8 °C] et 35,2 °C à Feurs (Loire) le 10.

Deuxième décade

Minimales. Hormis une région centrée sur la vallée du Rhône le 11 et celle qui va de la Bretagne aux Pays de la Loire le 12, les minimales sont au-dessus des valeurs habituelles : 10,6 °C à Lapalud (Vaucluse) [normale 13,2 °C] et 19,8 °C à Graves (Charente) [normale 11,7 °C] le 11 ; 8,8 °C à Épernay (Marne) [normale 11,3 °C] et 21,1 °C à Luc (Var) [normale 13,8 °C] le 12.

Les deux jours suivants, le mercure baisse et une grande partie du pays enregistre des valeurs inférieures à 10 °C : 7,1 °C à Bouy-sur-Orvin (Aube) le 13 ; 4,2 °C à Reims-Courcy (Marne) [normale 10,3 °C] et 8 °C à Mont-de-Marsan (Landes) le 14.

Le 15, les fins de nuit sont plutôt douces du Pays breton au Pas-de-Calais : 6,5 °C à Romorantin (Loir-et-Cher) [normale 10 °C] et 16,6 °C à Dunkerque (Nord) [normale 10,6 °C]. La douceur s'installe à nouveau dans l'Hexagone le 16, suivie le lendemain d'une baisse brutale du thermomètre sur de nombreuses régions de la moitié est : 16,3 °C à Romilly (Aube) [normale 10 °C] le 16 ; 7,1 °C à Mulhouse (Haut-Rhin) [normale 11,5 °C] le 17.

Les 18 et 19, les minimales se stabilisent autour des normales, même si quelques écarts sensibles sont enregistrés çà et là : 21,7 °C à Barbentane (Bouches-du-Rhône) [normale 14,1 °C] le 18 ; 7,1 °C à Saint-Quentin (Creuse) [normale 10,3 °C] et 23 °C à Calvi (Haute-Corse) [normale 15,1 °C] le 19.

Si au sud du 45° parallèle on relève le 20 des valeurs normales, le mercure chute au nord : 2,1 °C à Dosnon (Aube) [normale 9,7 °C].

Maximales. Une grande majorité des stations profite le 11 de températures supérieures à 20 °C et les 30 °C sont souvent franchis sur le quart sud : 31,3 °C à Fréjus (Var) [normale 24,4 °C] le 11.

Le mercure baisse le 12 sur le quart nord-est ainsi que le 13 sur une grande moitié est : 19,3 °C à Fagnières (Marne) [normale 22,3 °C] et 33 °C à Hyères (Var) [normale 24 °C] le 12 ; 18,1 °C à Dosnon (Aube) [normale 22,7 °C] le 13.

Du 14 au 17, les après-midi sont de plus en plus chauds sur la grande majorité des régions françaises ; le 14, l'extrême Sud-Est et la Corse échappent à cette remontée du mercure en raison d'un ciel fortement couvert : 19,9 °C à Luc (Var) [normale 26,8 °C] et 27,3 °C à Lorient-Lan-Bihoué (Morbihan) [normale 20,1 °C] le 14 ; 31,5 °C à Glénay (Deux-Sèvres) [normale 23,5 °C] le 15 ; 25,5 °C à l'île de Bréhat (Côte-d'Armor) [normale 17 °C] le 16 ; 35,1 °C à Gignac (Hérault) [normale 26,5 °C] le 17.

Une fin de décade plutôt maussade fait descendre le thermomètre de manière importante, le 18 sur la moitié nord, puis sur le reste du pays à l'exception de l'extrême Sud-Est et de la Corse : 34,2 °C à Montpellier (Hérault) [normale 25,4 °C] le 18 ; 16 °C à Luxeuil (Haute-Saône) [normale 22,3 °C] le 19 ; 16,7 °C à Dijon-Longvic (Côte-d'Or) [normale 22,4 °C] le 20.

Troisième décade

Minimales. Les fins de nuit sont fraîches le 21 sur une très grande partie du pays avec des valeurs se situant pour la plupart entre 5 et 10 °C : 8,5 °C [normale 14,8 °C] à Montélimar (Drôme).

Le 22, la douceur envahit le territoire et, le 23, les valeurs vont dans la plupart des stations de 15 à 20 °C : 16,5 °C [normale 10,6 °C] à La Chapelle-Moulière (Haute-Vienne), 18,9 °C [normale 13,6 °C] à Agen (Lot-et-Garonne) le 23.

Le mercure descend le 24 sur le Nord, mais surtout le 25 sur un grand quart nord-ouest et le 26 sur une grande moitié est avec quelques valeurs entre 0 et 5 °C : 4,7 °C [normale 10,6 °C] à La Chapelle-Moulière (Haute-Vienne) et 23,4 °C [normale 16,4 °C] à Calvi (Haute-Corse) le 25 ; 3,3 °C [normale 10,4 °C] à Dosnon (Aube) le 26.

Les minimales sont à nouveau

agréables au petit matin du 27 sur la totalité de l'Hexagone : 19,3 °C [normale 14,1 °C] à Toulouse-Blagnac (Haute-Garonne).

Une masse d'air plus froid concerne le 28 un grand quart nord-ouest, le 29 le nord du 45° parallèle, le 30 la majeure partie du pays à l'exception des littoraux : 8,8 °C [normale 11,9 °C] à Quimper (Finistère) et 25,1 °C [normale 17,2 °C] à Perpignan (Pyrénées-Orientales) le 28 ; 5,6 °C [normale 11,5 °C] à Bouy-sur-Orvin (Aube) et 23,8 °C [normale 16,4 °C] à Calvi (Haute-Corse) le 29 ; 6 °C [normale 11 °C] à Romorantin (Loir-et-Cher) le 30.

Maximales. Elles sont variables tout au long de la première moitié de la décennie. Le 21, on relève des écarts aux normales négatifs sur le pays, le 22 des valeurs estivales sur le Sud-Ouest et fraîches sur la Méditerranée, le 23 des maximales qui oscillent autour des normales, les 24 et 25 des valeurs sur le Nord-Est déficitaires : 15,6 °C [normale 21,4 °C] à Pré-en-Pail (Mayenne) le 21 ; 21,2 °C [normale 26,8 °C] à Montpellier (Hérault), 32,4 °C [normale 21,8 °C] à Biarritz-Anglet (Pyrénées-Atlantiques) et 32,7 °C [normale 22 °C] à Biscarrosse (Landes) le 22 ; 19,8 °C [normale 23,7 °C] aux Riceys (Aube) le 24.

Du 26 à la fin du mois, la chaleur s'installe. Les valeurs les plus élevées sont enregistrées, le 26 sur un grand quart sud-ouest, le 27 sur le Sud-Est, le 28 du Midi méditerranéen aux Alpes, le 29 au sud du 45° parallèle ainsi que le 30 au sud de la Loire : 36,8 °C [normale 25,2 °C] à Mont-de-Marsan (Landes) et 37,4 °C [normale 23,9 °C] à Sauternes (Gironde) le 26 ; 35,7 °C [normale 24,8 °C] à Saint-Marcel-lès-Valence (Drôme) et 36,5 °C [normale 27,9 °C] à Carpentras (Vaucluse) le 27 ; 35,1 °C [normale 25,3 °C] à Gruissan (Aude) le 28 ; 36,5 °C [normale 27,6 °C] à Barbentane (Bouches-du-Rhône) le 30.

Périodes pluviométriques

Un déficit pluviométrique sensible.

Première décennie

Un système atlantique progresse vers l'est, lentement sur le nord du pays les 1^{er} et 2. Sous la partie la plus active du front chaud, les pluies restent soutenues de l'Île-de-France au Centre-Est

jusqu'en soirée du 1^{er}, tandis que des précipitations liées à la convection se produisent à proximité du Massif central. La trace de cette perturbation se réactive durant la journée du 2 sur les frontières du Nord-Est : 41 mm à Saint-Rambert-en-Bugey (Ain), 46,4 mm à Cluses (Haute-Savoie) et 90,8 mm à Saint-Laurent-en-Grandvaux (Jura) le 1^{er} dont 22,6 mm entre 19 h 00 et 20 h 00 ; 40,2 mm à Sélestat (Bas-Rhin) et 50,2 mm à Maïche (Doubs) le 2.

Des débordements faiblement pluvieux en provenance de Grande-Bretagne descendent au nord de la Seine en début de soirée du 3, alors que des résidus humides ont pris auparavant un caractère instable sur la façade est. En marge d'une dépression centrée sur le golfe de Gênes, des précipitations orageuses affectent le Sud-Est : 12 mm à Lucelle (Haut-Rhin), 17,6 mm au cap Pertusato (Corse-du-Sud) avec de l'orage et 28,4 mm à Bouyon (Alpes-Maritimes).

Entre les hautes valeurs situées sur le proche atlantique et le minimum italien, une limite circule une nouvelle fois au nord de la Seine le 4 ; dans des champs élevés, elle reste peu active : 10,2 mm à Rocroi (Ardennes).

Dans un flux de nord légèrement cyclonique, quelques averses éparses persistent sur les reliefs de l'Est le 5. Puis, le 6, la masse d'air s'assèche progressivement. De rares averses sous des nuages d'évolution diurne se produisent toutefois sur les Alpes du Sud. Les conditions anticycloniques s'étendent sur tout le pays les 7 et 8 ; cependant, une cumulation donne des averses sur les Pyrénées centrales le 7 en liaison avec des débordements ibériques. L'évolution instable reste très localisée le 8, à proximité des Pyrénées et des Alpes : 13 mm à Sainte-Marie-de-Cuines (Savoie) et 13,2 mm à la pointe de Socoa (Pyrénées-Atlantiques) avec de l'orage le 8.

Cette convection va encore jusqu'à l'ondée le 9 près des Pyrénées et des Alpes, alors que des petits paquets de pluies faibles sont advectés par une pseudo-limite qui circule de la Bretagne à l'Île-de-France et à la baie de Seine.

Le pseudo-front s'enfonce le 10 sur la moitié nord en prenant de la vigueur. Il est même précédé d'une dégradation orageuse : 27,2 mm à Charleville-Mézières (Ardennes) dont 24,8 mm en douze heures avec de l'orage et de la grêle, 29,6 mm à Troyes-Barberey (Aube) avec trois passages orageux, dont 10,8 mm en six minutes, 34,4 mm à Dommartin (Marne) et 45 mm à Joigny (Yonne).

Des précipitations instables se produisent également des Pyrénées centrales au Béarn : 12,4 mm à Pau (Pyrénées-Atlantiques).

Deuxième décennie

La pseudo-limite prend, le 11, la forme d'un corps pluvio-instable qui s'étire des Pyrénées au Nord-Est ; plus actif dans sa partie méridionale, il donne de violents orages en soirée de Midi-Pyrénées au Languedoc-Roussillon : 38,4 mm à Morteau (Doubs) avec de l'orage à Besançon, 51 mm à Saint-Paul-de-Fenouillet (Pyrénées-Orientales), 56,8 mm à Sablières (Ardèche) et 63,4 mm à Saint-Martin-de-Londres (Hérault).

Cette activité orageuse diminue le 12 et se cantonne au relief pyrénéen. La traîne s'active sur le Nord-Est avec l'arrivée d'air froid en altitude : 11 mm à Ottonville (Moselle).

Un soulèvement à l'étage moyen provoque un temps orageux sur la façade est le 13 ; de plus, le minimum méditerranéen génère une instabilité marquée sur le Sud-Est jusqu'au 15 : 10,2 mm au Howald (Bas-Rhin), 50,8 mm à Figari (Corse-du-Sud) dont 9,2 mm entre 20 h 00 et 20 h 30 avec de l'orage et 70 mm à Nice (Alpes-Maritimes) avec de l'orage le 13 ; 26 mm à Vernet-les-Bains (Pyrénées-Orientales) et 30,6 mm à Calvi (Haute-Corse) avec de l'orage ainsi qu'à Bastia le 14.

Entre le 13 à 12 h 33 et le 14 à 14 h 35, un déluge s'abat sous les cellules orageuses avec un cumul de 80,2 mm sur Calvi ; d'importants dégâts sont constatés, des campings doivent être évacués et des coulées de boue coupent des routes.

Même si le minimum a tendance à glisser vers le sud le 15, l'instabilité demeure avant de bien s'amenuiser le 16 : 13,8 mm à Peyrolles-en-Provence (Bouches-du-Rhône) et 72 mm à Aups (Var) le 15.

Une dorsale bascule sur le sud de la France et les champs sont en hausse le 17. Une pseudo-limite pénètre sur les côtes de la Manche, puis descend le 18 au nord de la Loire, donnant çà et là quelques gouttes, comme par exemple les 5 mm tombés en six minutes à Cherbourg-Valognes (Manche) en toute fin de nuit ; la cumulation au pied des Pyrénées génère également quelques faibles averses. Entre les remontées instables qui affectent le Sud et la traîne qui sévit sur le nord du pays, les ondées se généralisent le 19 : 15,2 mm à Ourouer-les-Bourdelins (Cher), 15,5 mm à Vernet-les-Bains (Pyrénées-Orientales) et 18,2 mm à Mouroux (Seine-et-Marne).

Les averses persistent encore dans la matinée du 20 sur le Pays basque : 24,4 mm à Biarritz (Pyrénées-Atlantiques).

La traîne toujours présente sur la moitié nord le 20 devient instable sur le relief, de l'Est au Massif central : 10,4 mm à Bonneville (Haute-Savoie) et 16,8 mm à Baigneux-les-Juifs (Côte-d'Or).

Parallèlement, un petit corps pluvio-instable en provenance d'Irlande descend sur le Nord-Ouest : 14,9 mm à Saint-Même-le-Tenu (Loire-Atlantique).

Comme en première décennie, le déficit par rapport aux normales décennales est quasi généralisé. Les rares excédents sont observés sur les Alpes du Sud et la Corse ainsi que sur les extrémités de la chaîne pyrénéenne.

Troisième décennie

Sous l'effet d'une pulsation chaude, des averses se déclenchent sur de très nombreuses régions au nord d'un axe Tarbes-Grenoble : 11,2 mm à Saint-Martin-du-Mont (Côte-d'Or), 17 mm à Entrammes (Mayenne) et 32 mm aux Nouillers (Charente-Maritime).

Une perturbation intéresse le pays les deux jours suivants. Le front froid qui balaie le pays le 22 s'accompagne d'une dégradation orageuse marquée au nord du 45° parallèle. Un blocage s'opère aux environs du Massif central le 23 ; l'activité reprend à la mi-journée sur les massifs de l'Est et la traîne s'active au nord de la Seine : 10,6 mm à Limoges-Bellegarde (Haute-Vienne) entre 20 h 34 et 21 h 00 sous orage, 21,4 mm à Brest-Guipavas (Finistère) dont 20,4 mm entre 11 h 00 et 18 h 00, 27,8 mm à Chambéry-Aix (Savoie) et 30,5 mm à Montembœuf (Charente) le 22 ; 11,2 mm à Montbéliard (Doubs) et 13,2 mm à Lillers (Pas-de-Calais) dont 12 mm entre 9 h 00 et 10 h 00 le 23.

Les restes du front froid laissent encore échapper quelques gouttes au pied des Pyrénées le 24 et de petites averses sous cumulus affectent le nord d'une ligne Vannes-Nancy. Une hausse progressive des champs s'opère le 25 ; la majeure partie du pays est sous l'influence d'une dorsale qui s'étire de l'Algérie à la mer du Nord le 26. Toutefois, le littoral du Nord-Ouest est soumis au passage d'une perturbation faiblement active qui circule sur les îles Britanniques : 7,8 mm entre 18 h 00 et 19 h 00 à Brest-Guipavas (Finistère).

Des averses orageuses se déclenchent également sur le Centre.

Une nouvelle limite concerne l'Hexagone du 27 au 29. Son corps se

frontolyse dès le 27 dans des champs élevés, ne laissant filtrer que quelques rares précipitations sur le Nord-Est. Sur le Sud, des averses orageuses se déclenchent à proximité du Massif central, puis gagnent le Sud-Ouest dans le courant de la nuit : 13,7 mm à Peaugres (Ardèche).

Une légère cumulification s'opère encore le 28 dans les environs de l'Auvergne, puis la limite achève de se désagréger le 29.

Quelques ondées se produisent le 30 en marge d'une perturbation qui circule au nord du pays. Plus au sud, de faibles averses parfois orageuses affectent les plaines du Poitou et le sud de la Garonne.

Le mois de juin a été globalement sec. Quelques stations ont même constaté que ce mois de juin 2004 est historiquement le moins pluvieux : 19 mm à Grenoble-Saint-Geoirs (Isère) [le précédent record datant de 1976 avec 22,1 mm] ; 6 mm à Mont-de-Marsan (Landes) [précédent record 11 mm en 1976] ; 5,2 mm à Biscarrosse (Landes) [précédent record 5,3 mm toujours en 1976].



La température

La température moyenne du mois varie de 15,1 °C à Charleville-Mézières (Ardennes) à 23,2 °C à Aubagne (Bouches-du-Rhône).

L'écart à la normale varie de -1,5 °C à Conqueyrac (Gard) à 3,0 °C à Narbonne (Aude).



Les précipitations

Le cumul mensuel varie de 0,6 mm à Passy-en-Valois (Aisne) à 157,6 mm à Saint-Laurent-en-Grandvaux (Jura).

Le rapport à la normale varie de 0,6 % à Machézal (Loire) à 349 % à Figari (Corse-du-Sud).

Le nombre de jours avec précipitations supérieures ou égales à 1 mm varie de 0 à Passy-en-Valois (Aisne) à 14 à Geisshouse (Haut-Rhin).

L'écart à la normale varie d'un déficit de 10,4 jours à Passy-en-Valois (Aisne) à un excédent de 1,8 jour à Épehy (Somme).



L'ensoleillement

Le cumul mensuel de la durée d'insolation varie de 182,4 heures à Charleville-Mézières (Ardennes) à 359,3 heures à Marignane (Bouches-du-Rhône).



Le vent

Un mois peu venté.

C'est dans le Midi que l'on enregistre en ce début de mois les rafales les plus importantes. Souvent d'ouest le 1^{er}, elles s'orientent pour la plupart au nord-ouest par la suite, donnant lieu à un petit épisode de mistral et de tramontane : 104 km/h d'ouest au cap Corse le 1^{er} ; 94 km/h de nord-ouest au cap Cépet (Var) et 104 km/h de nord-ouest au cap Béar (Pyrénées-Orientales) le 2 ; 112 km/h de nord-ouest à Istres (Bouches-du-Rhône), 115 km/h de nord-ouest au cap Béar (Pyrénées-Orientales) et 115 km/h de nord-est à Saint-Siffret (Gard) le 3 ; 97 km/h de nord à Chusclan (Gard) le 4 ; 86 km/h de nord-est à Tarascon (Bouches-du-Rhône) le 5.

Quelques bourrasques isolées qui ne franchissent pas les 90 km/h sont relevées les 7, 8, 11 et 12 ; le 10, un système instable génère sur le Nord-Est quelques forts coups de vent : 86 km/h d'ouest à Troyes-Barbery (Aube) sous orage et 101 km/h de nord à Joigny (Yonne) le 10 ; 83 km/h de nord-ouest à Lunegarde (Lot) le 11 ; 101 km/h d'ouest au cap Corse le 12.

Un épisode de mistral et tramontane ainsi que du vent en Corse s'installent les 13 et 14 : 97 km/h de nord-ouest au cap Béar (Pyrénées-Orientales), 97 km/h de nord-ouest à Orange (Vaucluse), 101 km/h de nord à L'Île-Rousse (Haute-Corse) et 101 km/h de nord à Pujaut (Gard) le 13 ; 94 km/h de nord-ouest au cap Béar (Pyrénées-Orientales) et 94 km/h d'est au cap Corse (Haute-Corse) le 14.

C'est toujours en bordure du littoral méditerranéen que l'anémomètre dépasse les 80 km/h, mais à nouveau de manière très ponctuelle du 17 au 19 : 90 km/h de nord-ouest au cap Béar (Pyrénées-Orientales) le 17 ; 86 km/h de nord-ouest au cap Cépet (Var), 115 km/h d'ouest au cap Corse

(Haute-Corse) le 18 ; 86 km/h de nord-ouest au cap Béar (Pyrénées-Orientales) et 104 km/h d'ouest au cap Corse le 19.

Les 20 et 21, c'est une région qui va du Var aux Alpes-Maritimes et à la Corse qui est balayée : 86 km/h de nord-ouest à Mandelieu (Alpes-Maritimes), 101 km/h de nord-ouest au cap Cépet (Var) ; 108 km/h de sud à L'Île-Rousse (Haute-Corse) et 144 km/h de sud-ouest au cap Corse le 20 ; 90 km/h de sud à Saint-Cézaire (Alpes-Maritimes) ; 112 km/h d'ouest au cap Corse le 21.

Un front froid le 22 sur une grande moitié ouest et sa traîne le 23 sur le

nord du pays engendrent de forts coups de vent : 97 km/h de nord-ouest sous orage à Cognac (Charente), 97 km/h de sud-ouest à Montluçon (Allier), 101 km/h de sud-ouest à Romorantin (Loir-et-Cher) et 108 km/h de sud à la pointe du Raz (Finistère) le 22 ; 104 km/h de sud-ouest à Lillers (Pas-de-Calais), 115 km/h de sud-ouest au cap de la Hève (Seine-Maritime), 115 km/h de sud-ouest à Dunkerque (Nord), 119 km/h de sud-ouest à Boulogne (Pas-de-Calais) et 119 km/h d'ouest à Fontaine-lès-Vervins (Aisne) le 23.

Si le vent est nettement moins fort le 24 sur la moitié nord, il se lève en

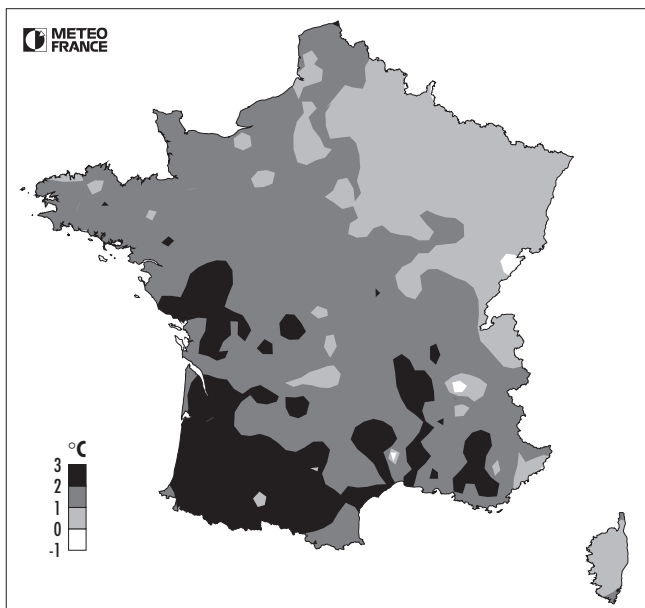
Corse et se maintient jusqu'au 25 : 94 km/h de sud-ouest à Boulogne (Pas-de-Calais) et 97 km/h de sud-ouest au cap Corse le 24 ; 97 km/h de sud-ouest au cap Corse le 25.

Le seuil des 80 km/h n'est plus alors franchi qu'une fois jusqu'à la fin du mois : 83 km/h d'ouest à Fontenay (Vendée) le 30.

Le nombre de jours avec vent fort, atteint un maximum de 20 au cap Béar (Pyrénées-Orientales).

Écart à la normale de la température moyenne

(degrés Celsius)



Rapport à la normale des hauteurs de précipitations

(pour cent)

