

La préparation du 150^e anniversaire de la SMF

Pour célébrer son 150^e anniversaire, la Société météorologique de France (SMF) a décidé d'organiser « L'air de la ville », manifestation consacrée à la pollution atmosphérique urbaine et destinée au grand public.

Organisée en partenariat avec Météo-France, Airparif, la Mairie de Paris et l'Ademe, « L'air de la ville » accueillera un très large public du 14 au 27 novembre 2002 à l'hôtel de ville de Paris, autour de trois pôles :

- une exposition de panneaux pédagogiques, d'instruments de mesure, de vidéos et de logiciels ;
- une série de conférences ;
- la présentation des meilleures photographies retenues par le jury du concours photo organisé à cette occasion.



La salle des Prévôts de l'hôtel de ville de Paris, qui accueillera l'exposition « L'air de la ville ».

Pourquoi « L'air de la ville » ?

Ce choix est significatif des efforts menés actuellement par la SMF pour contribuer à une meilleure compréhension par le grand public des sciences de l'atmosphère, domaine scientifique complexe où les connaissances évoluent rapidement et qui a des implications croissantes en matière de choix d'un mode de vie et de production respectueux de l'environnement. Or la pollution de l'air, qui résulte du développement de la civilisation technique, est une des grandes inquiétudes de notre époque.

Mais le thème retenu pour ce 150^e anniversaire est aussi cohérent avec la vocation initiale de la SMF. La météo-

rologie et la climatologie sont en effet des sciences qui se situent au carrefour de nombreux domaines de la connaissance et dont les applications sont multiples. Ainsi, lors sa fondation en 1852, la Société météorologique

regroupait des savants et des spécialistes de disciplines très diverses : physiciens, mathématiciens, géographes, botanistes, médecins, ingénieurs, etc. Aujourd'hui, les espoirs de ces pionniers sont largement devenus

Les partenaires

La Mairie de Paris

Sensible au thème de la pollution de l'air en milieu urbain, la Mairie de Paris a accepté d'héberger « L'air de la ville » et a offert son concours pour l'organisation logistique et la promotion de la manifestation. Le Plan de déplacement urbain de Paris sera présenté au cours du cycle de conférences.

Météo-France

Météo-France a largement contribué à la préparation de « L'air de la ville ». Des prévisionnistes se relaieront pendant l'événement pour présenter les prévisions météorologiques en direct grâce à la mise à disposition d'une station Synergie.

Ademe (Agence de l'environnement et de la maîtrise de l'énergie)

Établissement d'État à caractère industriel et commercial, l'Ademe exerce des actions, notamment d'orientation et d'animation de la recherche, de prestation de services, d'information et d'incitation dans plusieurs domaines, dont la prévention et la lutte contre la pollution de l'air. L'Ademe présentera en direct la qualité de l'air dans plusieurs villes à travers « le Journal de l'air ». Au cours d'une conférence, l'Ademe présentera également ses travaux en matière d'observation de la qualité de l'air.

Airparif

Organisme chargé de la surveillance de la qualité de l'air en Île-de-France. Ses missions, conformément à la loi sur l'air du 30 décembre 1996, répondent à une exigence réglementaire et se déclinent en 4 fonctions : surveiller la qualité de l'air, prévoir les épisodes de pollution, évaluer l'impact des mesures de réduction des émissions, informer les autorités et les citoyens (au quotidien, lors d'un épisode de pollution).

Airparif exposera un instrument de mesure de la qualité de l'air en fonctionnement. Par ailleurs, la surveillance de la qualité de l'air, une des principales activités de l'organisme, sera exposée au public dans le cycle de conférences.

Les organismes qui ont apporté leur soutien

Dans le cadre du concours photo :

- Le magazine *Chasseur d'Images* offre dix abonnements de six mois aux dix meilleurs photographes amateurs.
- L'EMS (European Meteorological Society) offre un prix de 125 € et publiera la photo qu'elle aura retenue dans le calendrier météorologique européen de 2004.

Les organismes qui ont collaboré

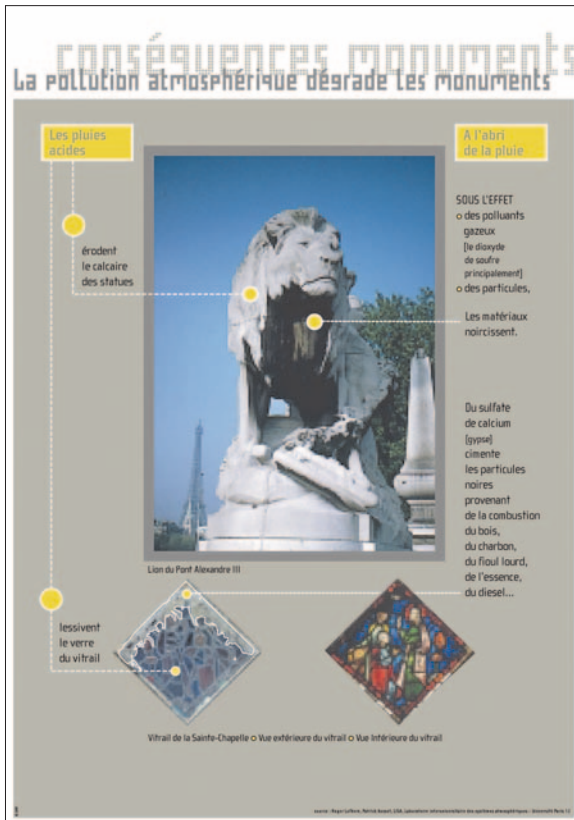
L'Institut national de la recherche agronomique (Inra),
L'Institut national de recherche sur les transports et leur sécurité (Inrets),
L'Institut de radioprotection et de sûreté nucléaire (IRSN),
Le Laboratoire d'hygiène de la ville de Paris,
Le Laboratoire inter-universitaire des systèmes atmosphériques (Université Paris XII),
Le Laboratoire de météorologie dynamique du CNRS,
Le Laboratoire des sciences du climat et de l'environnement du CEA-CNRS,
Le ministère de l'Aménagement du territoire et de l'environnement,
L'Observatoire de la qualité de l'air intérieur,
L'Observatoire régional de la santé,
Le palais de la Découverte.

réalité. Après un siècle et demi de progrès scientifiques et techniques, l'atmosphère terrestre est surveillée en permanence par un réseau international de stations d'observation, de radars et de satellites. S'appuyant sur ces mesures, la prévision météorologique joue un rôle essentiel dans notre société, en contribuant à la sécurité

des personnes et des biens, à la protection de l'environnement, à la vie économique et au confort de chacun. En outre, les outils développés par les météorologistes pour l'observation et la modélisation de l'atmosphère se situent au cœur des moyens employés pour surveiller et préserver la qualité de l'air. Quant à la climatologie, elle est passée de la simple description des climats à leur compréhension et à l'évaluation scientifique des risques que les activités humaines font courir au climat de la Terre et aux générations futures.

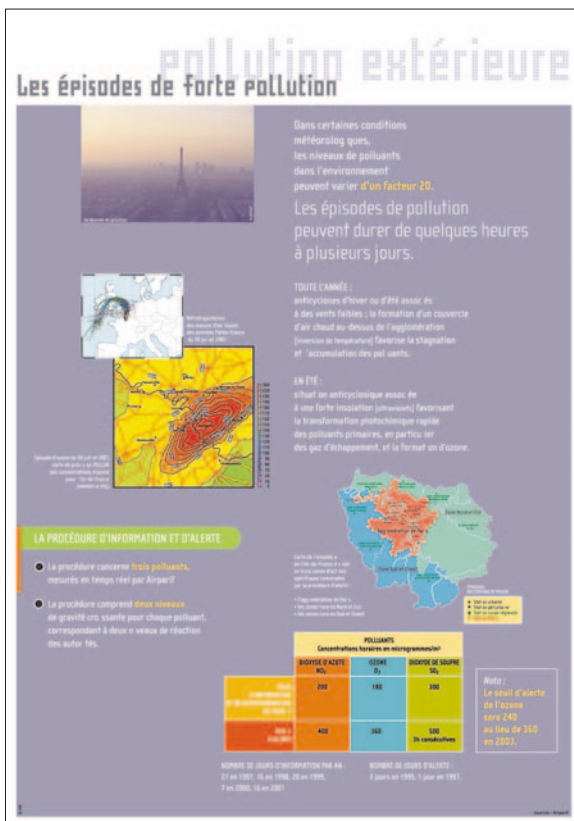
Des animateurs seront à la disposition du public pour visiter les six espaces thématiques :

- **L'Esplanade climatique** : l'effet de serre, le changement climatique.
- **La Rue des deux ozones** : les problèmes de l'ozone, l'ozone aux deux visages.
- **L'Avenue de la prévision** : l'impact des conditions météo sur la qualité de l'air, comment prévoir la qualité de l'air.
- **La Cité des polluants** : la pollution de l'air extérieur et de l'air intérieur, les tendances en Île-de-France.
- **Le Boulevard des conséquences** : les impacts de la pollution sur la santé, sur les monuments et sur la végétation.



L'exposition

L'exposition a été conçue par Gérard Lambert, dont les qualités de vulgarisateur sont bien connues, avec la collaboration de spécialistes et de chercheurs de nombreux organismes. Elle se tiendra dans les locaux de l'hôtel de ville de Paris. Sous la forme de panneaux pédagogiques, d'instruments, de logiciens, et de véhicules « propres », elle fera découvrir au grand public les connaissances les plus récentes sur la pollution atmosphérique urbaine, ses liens avec la pollution atmosphérique aux échelles régionale et planétaire, sans oublier la pollution de l'air à l'intérieur des bâtiments. Elle abordera en particulier les conséquences de la pollution sur la santé humaine, la végétation et les bâtiments, les moyens de mesure des polluants, le rôle joué par les conditions météorologiques, les méthodes de prévision et les recherches en vue d'améliorer la qualité de l'air.



▲ Panneau sur les conséquences de la pollution atmosphérique.

◀ Panneau sur les épisodes de forte pollution.

Programme des conférences

Samedi 16 novembre à 15 h

Observer et surveiller la qualité de l'air

Intervenants : Christian Elichegaray, chef du département air à l'Ademe, et Philippe Lameloise, directeur d'Airparif.

Dimanche 17 novembre à 15 h

La qualité de l'air : quand chimie et météo s'en mêlent !

Intervenants : Bruno Lossec, chef du service de prévision de la région Île-de-France - Centre à Météo-France, et Bernard Aumont, maître de conférences au Laboratoire inter-universitaire des systèmes atmosphériques (de l'université Paris XII).

Mercredi 20 novembre à 15 h

L'ozone aux deux visages

Intervenant : Gérard Mégie, président du Centre national de la recherche scientifique (CNRS).

Samedi 23 novembre à 15 h

Impacts de la pollution sur la santé et sur les monuments

Intervenants : Roger Lefèvre, professeur au Laboratoire inter-universitaire des systèmes atmosphériques de l'université Paris XII, et un deuxième intervenant à confirmer.

Dimanche 24 novembre à 15 h

Comment lutter contre la pollution ?

Intervenants : Pierre Serre-Combe, chef du Laboratoire hydrogène et pile à combustible au Commissariat à l'énergie atomique (CEA) de Grenoble, et Chantal Duchêne, secrétaire générale du Groupement des autorités responsables de transport (GART).

Mercredi 27 novembre à 15 h

Comment prévoir la qualité de l'air ?

Intervenant : Vincent-Henri Peuch, chercheur au Centre national de recherches météorologiques à Météo-France.



Comité de programme

Président	Jean-Pierre Javelle	Météo-France
Membres	Morgane Daudier	SMF
	Pierre de Félice	SMF
	Gérard Lambert	SMF
	André Lebeau	SMF
	Michel Petit	SMF
	Thomas Lesay	Mairie de Paris
	Didier Renaut	Météo-France
	Daniel Martin	Météo-France
	Joëlle Colosio	Ademe
	Christian Elichegaray	Ademe
	Philippe Lameloise	Airparif
	Robert Vautard	Institut P.-S.-Laplace
	Marc Gillet	Mission interministérielle de l'Effet de serre
	René Morin	SMF et European Meteorological Society

Réunion du comité de programme.

De gauche à droite : Michel Petit, Philippe Lameloise, Gérard Lambert (masqué), André Lebeau, Jean-Pierre Javelle, Christian Vannier, Morgane Daudier, Didier Renaut, Pierre de Félice, Thomas Lesay et Daniel Martin. (Photo Météo-France, P. Taburet)

Comité d'organisation

Présidente	Morgane Daudier	SMF
Membres	Georges Dhonneur	SMF
	Philippe Garnier	SMF
	Christian Lafayne	SMF
	Service du protocole	Mairie de Paris
	Lionel Althuser	Météo-France
	Jean-Pierre Javelle	Météo-France
	Maryse Lefloch	Météo-France
	Marie-Odile Petit	Ademe
	Martine Boissavy-Vinau	Airparif

• **La Place de la recherche** : comment lutter contre la pollution en milieu urbain ?

Plusieurs instruments et logiciels seront présentés : une borne interactive sur la radioactivité, une station de mesure de la qualité de l'air, un système de mesure portatif sur mannequin; le « Journal de l'air » présenté en direct par l'Ademe,

une station de prévision météorologique animée par un prévisionniste de Météo-France et un logiciel de simulation du trou d'ozone.

L'exposition comportera également un stand de la SMF, une librairie et un espace réservé aux photos lauréates du concours photo. Par ailleurs, le public pourra découvrir quelques modèles de véhicules non polluants.

Le cycle de conférences

Les visiteurs de l'exposition pourront aussi assister à un cycle de conférences abordant les divers aspects de la pollution atmosphérique : surveillance, prévision, conséquences et moyens de lutte.

Le concours-photo

Ce concours qui s'adressait aux photographes amateurs portait sur un double thème : la pollution atmosphérique ou les phénomènes météorologiques en milieu urbain (voir *La Météorologie* n° 38). 160 photos ont été reçues au 30 août, date de clôture du concours. Le jury composé de cinq personnes a évalué les photos sous l'angle de leur témoignage scientifique, de leur originalité et de leur esthétique. Les dix meilleurs clichés seront présentés à l'hôtel de ville durant l'exposition, puis publiés sur le site Internet de la SMF et dans *La Météorologie*.

Les prix du concours photo

1 ^{er} prix	500 €
2 ^e et 3 ^e prix	150 €
Prix spécial de l'European Meteorological Society	125 €
Prix de la revue <i>Chasseur d'Images</i>	10 abonnements de six mois

Jean-Pierre Javelle
Météo-France
et Morgane Daudier
Société
météorologique de France

