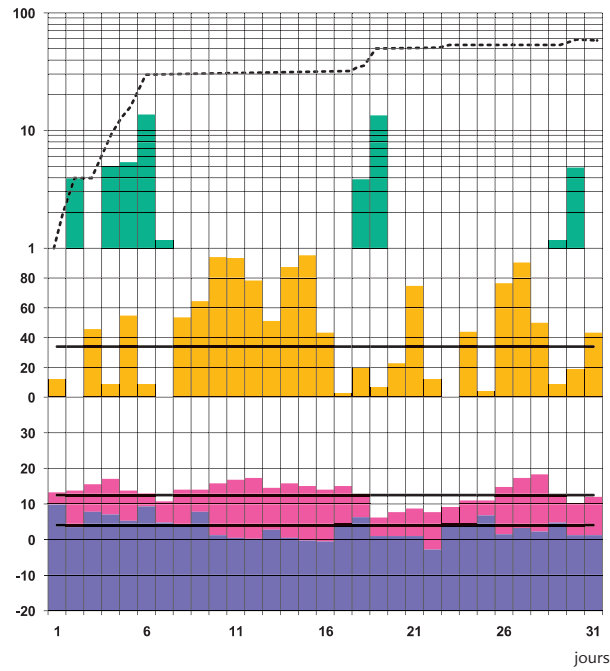
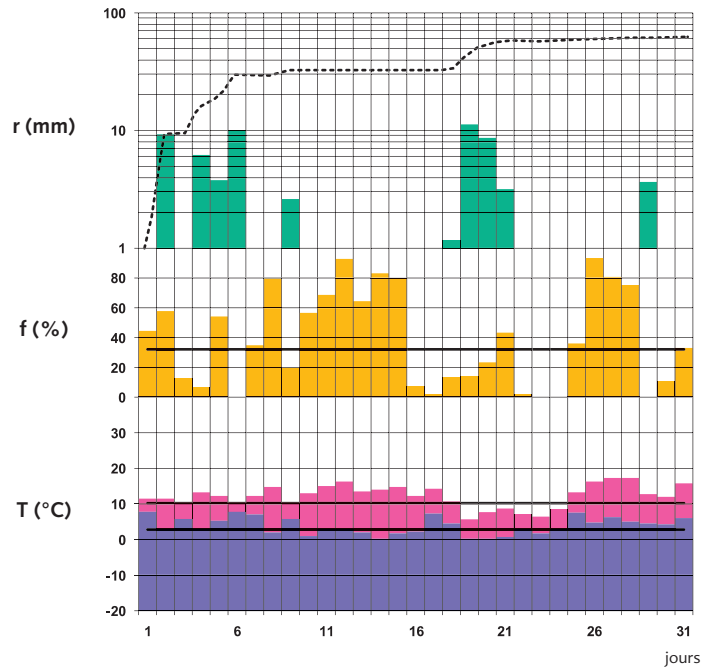


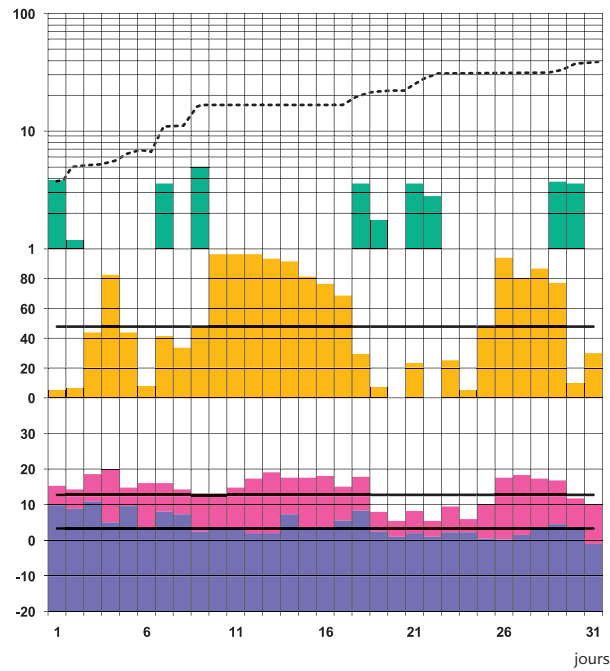
Mars 2007



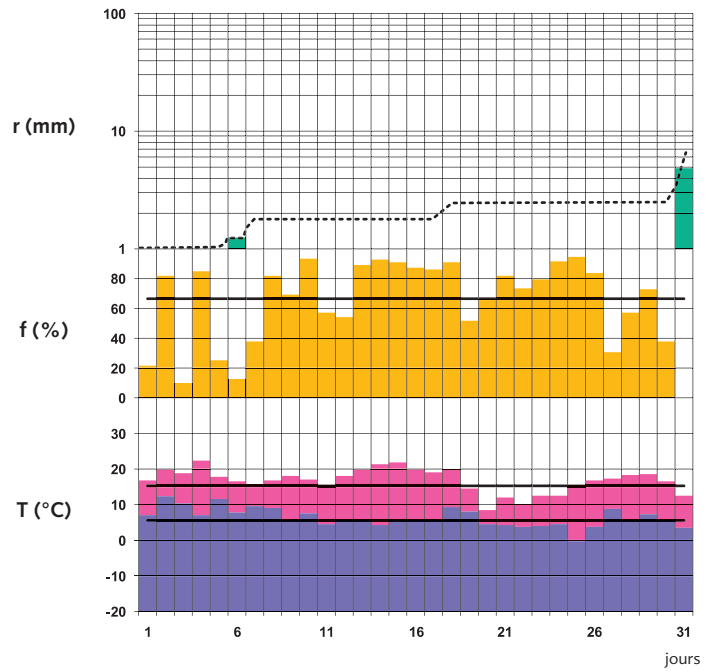
Total mensuel des précipitations : 1,1 fois la normale
Fraction d'insolation moyenne : légèrement excédentaire
Température moyenne : normale



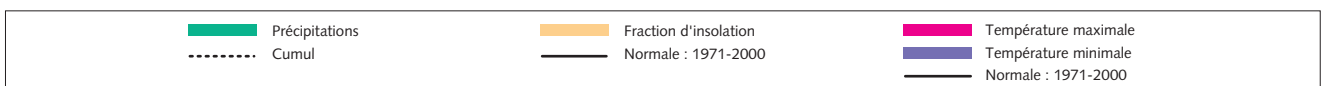
Total mensuel des précipitations : normal
Fraction d'insolation moyenne : excédentaire
Température moyenne : > 1,5 °C à la normale



Total mensuel des précipitations : 70 % de la normale
Fraction d'insolation moyenne : normale
Température moyenne : > 1,0 °C à la normale



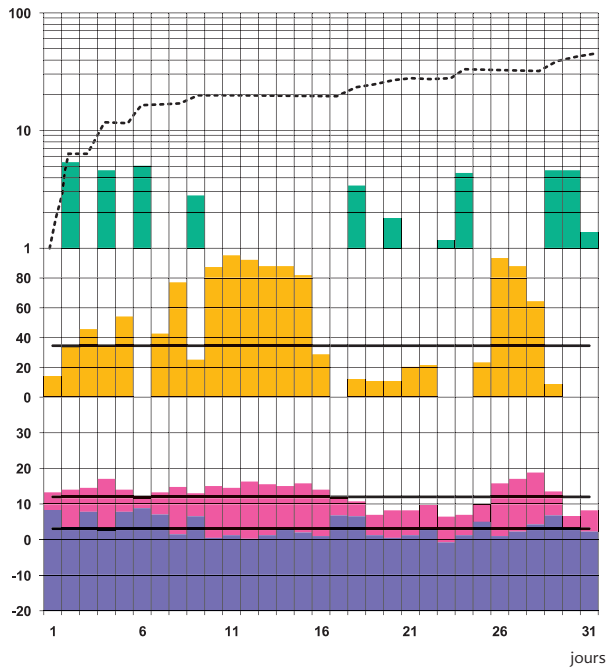
Total mensuel des précipitations : 20 % de la normale
Fraction d'insolation moyenne : normale
Température moyenne : > 0,9 °C à la normale



Mars 2007



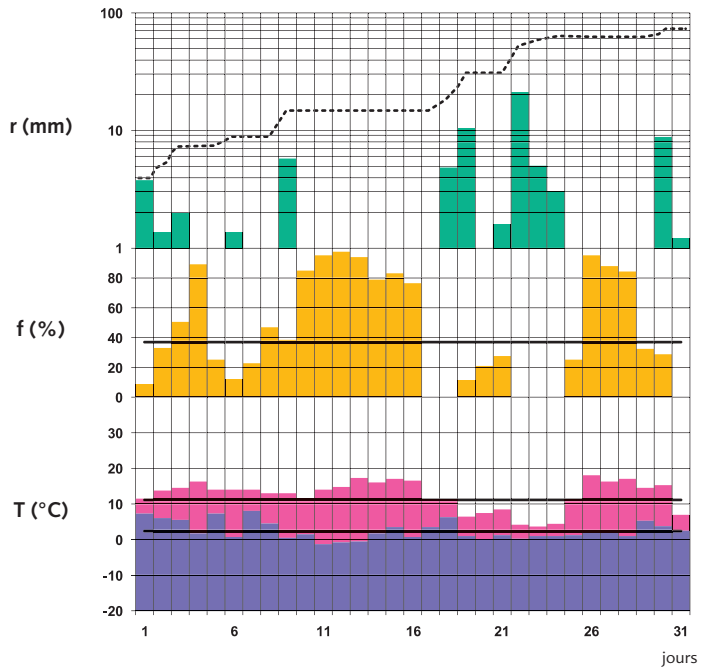
Paris



Total mensuel des précipitations : 80 % de la normale
Fraction d'insolation moyenne : légèrement excédentaire
Température moyenne : > 0,6 °C à la normale



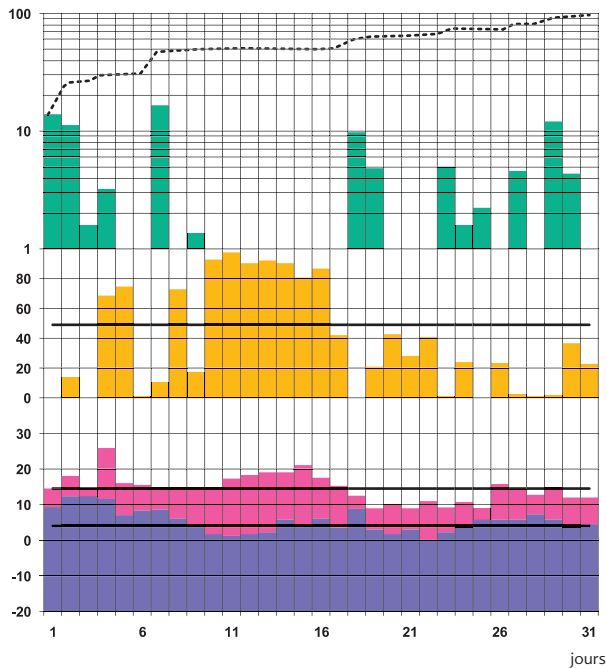
Strasbourg



Total mensuel des précipitations : 1,9 fois la normale
Fraction d'insolation moyenne : légèrement excédentaire
Température moyenne : > 0,9 °C à la normale



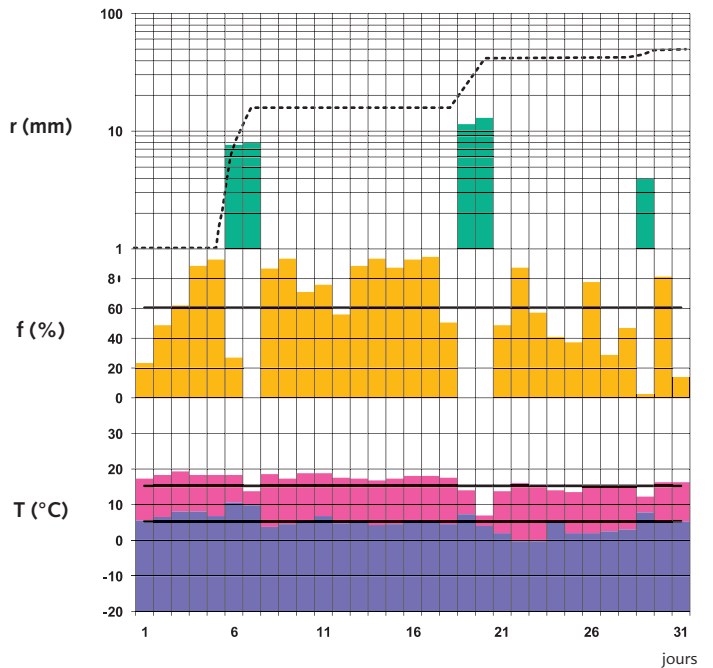
Bordeaux



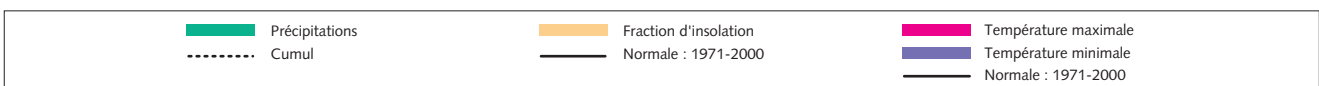
Total mensuel des précipitations : 1,3 fois la normale
Fraction d'insolation moyenne : déficitaire
Température moyenne : > 0,5 °C à la normale



Ajaccio



Total mensuel des précipitations : 80 % de la normale
Fraction d'insolation moyenne : normale
Température moyenne : > 0,4 °C à la normale



Mars 2007

Heures UTC sur tout le bulletin

Un net rafraîchissement succède à une première décade très douce. Au final, ce mois de mars se situe dans des valeurs sensiblement conformes aux normales, légèrement excédentaires sur l'extrême Nord et le Sud-Est. L'anomalie globale sur la France est très légèrement positive avec +0,5 °C.

Les précipitations sont excédentaires de toute la façade ouest du pays jusqu'à la Bourgogne et à la Lorraine, notamment en raison d'une première décade qui a vu se succéder de nombreuses perturbations dans le flux d'ouest. Des épisodes neigeux ont affecté tour à tour les Alpes, la Creuse, les Pyrénées, le Nord-Est, puis la Normandie.

Le vent s'est montré particulièrement présent et même parfois assez violent. Accompagnant le flux perturbé, il a soufflé très régulièrement pendant une bonne partie du mois, même à l'intérieur des terres.

Le soleil n'a pas brillé pour tout le monde de la même façon. Assez généreux sur l'ensemble du pays en milieu de mois, il est resté assez discret sur une bonne moitié sud en première et troisième décades.

Périodes thermiques

Un mois légèrement plus doux que la normale

■ Première décade

Minimales. La douceur concerne une grande partie du pays le 1^{er}, sauf quelques stations du quart sud juste normales. Le 2, alors que des records sont battus dans la moitié sud, les minimales sont conformes aux moyennes saisonnières du Nord-Ouest au Nord - Pas-de-Calais. Le 3, les excédents sont prépondérants ; ils sont plus marqués dans le Sud que dans le Nord : 9,1 °C à Voutezac (Corrèze) [normale 0,4 °C] le 1^{er} ; 13,5 °C au cap Ferrat (Alpes-Maritimes) le 2 ; 15,9 °C au cap Corse (Haute-Corse) le 3.

Si les fins de nuit sont légèrement déficitaires sur un grand quart nord-est le 4, le Sud-Ouest et Provence-Alpes-Côte d'Azur enregistrent encore des valeurs très agréables pour un début mars : 12,8 °C au cap Cépet (Var).

Les anomalies négatives disparaissent le 5, les deux tiers est du territoire sont de 4 °C au moins au-dessus des normales. Le 6, les minimales montent dans le Nord-Ouest et baissent franchement sur la moitié sud-est, à l'exception du Var, des Alpes-Maritimes et de la Corse : 10,1 °C à Castellet (Vaucluse) [normale 0,4 °C] le 5 ; 10 °C à Nort-sur-Erdre (Loire-Atlantique) [normale 3 °C] le 6.

Le mercure remonte assez nettement sur la moitié sud-est le 7 et baisse ailleurs. Le lendemain, les petits matins restent globalement stables au sud d'un axe Bordeaux-Strasbourg, mais ils fraîchissent au nord, sauf sur la pointe bretonne et l'Artois, qui demeurent conformes aux normales : -1,1 °C à Saint-Dizier (Marne) [normale 3,1 °C] et 6,7 °C à Voutezac (Corrèze) [normale 0,4 °C] le 8.

Le 9, le thermomètre est au-dessus des moyennes saisonnières dans le Nord-Ouest et la plupart des stations du Midi méditerranéen, il est au-dessous ailleurs. La fraîcheur l'emporte en fin de décade ; seules les villes situées au sud d'une ligne Tarbes-Annecy observent des excédents : -2,1 °C à Saint-Dizier (Marne) [normale 3,1 °C].

Maximales. Conformes aux valeurs habituelles sur une grande partie de l'Hexagone, quelques excédents sont à noter sur les régions pyrénéennes et alpines ainsi qu'en Corse, jusqu'au 2 : 21,1 °C à Alistro (Haute-Corse) [normale 14,4 °C] le 1^{er} ; 26,1 °C à Nice (Alpes-Maritimes) le 2.

Les valeurs grimpent les deux jours suivants sur le pays, bien au-delà des normales, principalement le 4 : 23,3 °C au cap Béar (Pyrénées-Orientales) [normale 14,3 °C] le 3 ; 27,7 °C à Mont-de-Marsan (Landes) le 4.

Le thermomètre descend nettement le 5. Il continue à perdre quelques degrés les 6 et 7, épargnant une bonne partie de la frange est. Le 7, des déficits compris entre 2 °C et 5 °C sont relevés des Pyrénées-Atlantiques au sud du Massif central et jusqu'aux Pays de la Loire : 17,2 °C à Colmar (Haut-Rhin) [normale 11 °C] le 6 ; 9,5 °C à Tulle (Corrèze) [normale 14 °C] et 14,8 °C à La Wantzenau (Bas-Rhin) [normale 11 °C] le 7.

Les après-midi restent relativement proches des normales jusqu'à la fin de la décade. Elles sont toutefois plutôt excédentaires sur le Nord et déficitaires dans le Sud, sauf au sud des Alpes et en Corse, les 8 et 10. Le 9, une bande de déficits se dessine des Pyrénées occidentales à l'Auvergne, alors qu'un petit quart sud-est conserve des valeurs agréables : 11,2 °C à Saint-Martin-de-Hinx (Landes) [normale 15,9 °C] et 22,4 °C à Mollans-sur-Ouvèze (Drôme) [normale 16 °C] le 9.

■ Deuxième décade

Minimales. Les conditions anticycloniques qui s'imposent jusqu'au 16 favorisent un fort rayonnement nocturne sur tout le pays. Ainsi, de nombreuses régions sont-elles, sur cette période, sous les normales ; les déficits les plus importants étant enregistrés dans le Sud du 11 au 13 : -2,1 °C à Mont-de-Marsan (Landes) [normale 4,9 °C] le 11 ; -0,9 °C à Durban (Aude) [normale 7,6 °C] le 12 ; -1,9 °C à Pujaut (Gard) [normale 5,7 °C] le 13. Même si les anomalies négatives restent prédominantes du 14 au 16, elles sont moins nettes qu'en début de période et quelques régions enregistrent même des fins de nuit agréables pour la saison, comme le 14 le golfe du Lion et la vallée du Rhône ; le 16 les régions pyrénéennes : 12,1 °C à Mirabel (Ardèche) [normale 5,4 °C] le 14 ; -0,4 °C à Rennes-Saint-Jacques (Ille-et-Vilaine) [normale 5,6 °C] et 10,1 °C à Arvigna (Ariège) [normale 5,7 °C] le 16.

Le 17, les petits matins sont frais des Pyrénées occidentales au Poitou-Charentes et jusqu'à la Bourgogne, alors que sur les Pyrénées-Orientales, les Alpes et l'extrême nord du pays, ils sont agréables. Cette tendance à la hausse du mercure se confirme le 18 où seules quelques stations du Midi méditerranéen et des côtes de la Manche restent sous les valeurs habituelles : -1,2 °C à Salles-de-Barbezieux (Charente) [normale 4,4 °C] et 12,6 °C à Tresserre (Pyrénées-Orientales) [normale 7,3 °C] le 17 ; 8,2 °C à Voutezac (Corrèze) [normale 1,8 °C] le 18.

Le thermomètre baisse franchement le 19, épargnant seulement une partie de Provence-Alpes-Côte d'Azur et la Corse. Cette tendance se confirme le 20 sur toute la France : 1 °C à Alaigne (Aude) [normale 7,1 °C] le 19 ; 2,4 °C au cap Béar (Pyrénées-Orientales) [normale 10,4 °C] le 20.

Maximales. En raison d'un soleil généreux, la douceur s'impose jusqu'au 16, sauf le 11 dans le Sud-Est où quelques déficits avoisinant les $-3\text{ }^{\circ}\text{C}$ sont relevés. Des anomalies positives comprises entre $4\text{ }^{\circ}\text{C}$ et $6\text{ }^{\circ}\text{C}$, voire localement plus, sont enregistrées le 11 sur les rivages de la Manche ; le 12 sur l'extrême Nord ; le 13 de l'Hérault à la Bourgogne et à l'Alsace ; le 14 sur la frange est ainsi que de Midi-Pyrénées à la basse vallée du Rhône ; le 15 des Pyrénées-Orientales au Limousin jusqu'aux Préalpes ainsi qu'en Alsace et en Lorraine ; le 16 sur quelques stations de l'Hérault à l'Alsace : $14,6\text{ }^{\circ}\text{C}$ à *Aix-en-Provence (Bouches-du-Rhône)* [normale $17,5\text{ }^{\circ}\text{C}$] et $18,8\text{ }^{\circ}\text{C}$ à *l'île de Bréhat (Côtes-d'Armor)* [normale $11,9\text{ }^{\circ}\text{C}$] le 11 ; $18,1\text{ }^{\circ}\text{C}$ à *Dunkerque (Nord)* [normale $10,7\text{ }^{\circ}\text{C}$] le 12 ; $19,7\text{ }^{\circ}\text{C}$ à *Colmar (Haut-Rhin)* [normale $12,7\text{ }^{\circ}\text{C}$] le 13 ; $22,9\text{ }^{\circ}\text{C}$ à *Vigan (Gard)* [normale $16,6\text{ }^{\circ}\text{C}$] le 14 ; $23,7\text{ }^{\circ}\text{C}$ à *Lézignan-Corbières (Aude)* [normale $17\text{ }^{\circ}\text{C}$] le 15 ; $23,7\text{ }^{\circ}\text{C}$ à *Béziers (Hérault)* [normale $17,9\text{ }^{\circ}\text{C}$] le 16.

Les maximales, qui ont commencé à baisser le 16, continuent de descendre doucement jusqu'au 18, préservant toutefois une bonne partie du Sud-Est : $9\text{ }^{\circ}\text{C}$ à *Tulle (Corrèze)* [normale $16,2\text{ }^{\circ}\text{C}$] et $23,2\text{ }^{\circ}\text{C}$ à *Mollans-sur-Ouvèze (Drôme)* [normale $18,2\text{ }^{\circ}\text{C}$] le 18.

La baisse du mercure s'accroît fortement les 19 et 20 sur tout le territoire. Un grand quart sud-est ainsi que Midi-Pyrénées et Languedoc-Roussillon relèvent des déficits dont la plupart oscillent entre $-6\text{ }^{\circ}\text{C}$ et $-8\text{ }^{\circ}\text{C}$: $5,7\text{ }^{\circ}\text{C}$ à *Castelnau-Magnoac (Hautes-Pyrénées)* le 19 ; $4,5\text{ }^{\circ}\text{C}$ à *Buis-les-Baronnies (Drôme)* [normale $17,7\text{ }^{\circ}\text{C}$] et $6,9\text{ }^{\circ}\text{C}$ à *Ajaccio (Corse-du-Sud)* le 20.

■ Troisième décennie

Minimales. Les fins de nuit restent bien fraîches jusqu'au 23, notamment sur une petite moitié ouest le 22 ; la douceur revient temporairement en Bretagne le 23 : $1,5\text{ }^{\circ}\text{C}$ à *la pointe de Penmach (Finistère)* [normale $7,6\text{ }^{\circ}\text{C}$] le 21 ; $-3,4\text{ }^{\circ}\text{C}$ à *Arzal (Morbihan)* [normale $5,1\text{ }^{\circ}\text{C}$] le 22 ; $7,7\text{ }^{\circ}\text{C}$ à *Saint-Ségal (Finistère)* [normale $4,4\text{ }^{\circ}\text{C}$] le 23.

Une invasion d'air chaud permet au mercure de remonter à partir du 24, de manière très sensible le 25 du Nord-Ouest aux Ardennes. Les valeurs restent en revanche en dessous des normales sur le Sud : $-2,8\text{ }^{\circ}\text{C}$ à *Salon-de-Provence (Bouches-du-Rhône)* [normale $4,8\text{ }^{\circ}\text{C}$] et $5,8\text{ }^{\circ}\text{C}$ à *Charleville-Mézières (Ardennes)* le 25.

Une invasion d'air plus froid se produit le 26 : $-3,8\text{ }^{\circ}\text{C}$ à *Pujaut (Gard)* [normale $5,1\text{ }^{\circ}\text{C}$].

Une douceur relative commence à se manifester à partir du 27. Elle prend de l'ampleur ensuite, de l'Ouest au Centre et au Nord le 28, de manière moins prononcée mais plus étendue le 29 : $7,9\text{ }^{\circ}\text{C}$ à *Pré-en-Pail (Mayenne)* [normale $3,5\text{ }^{\circ}\text{C}$] et $9,6\text{ }^{\circ}\text{C}$ à *Dourgne (Tarn)* [normale $4,4\text{ }^{\circ}\text{C}$] le 27 ; $8,1\text{ }^{\circ}\text{C}$ à *le Temple (Gironde)* [normale $2,6\text{ }^{\circ}\text{C}$] le 28.

L'air plus frais fait une incursion par le Nord-Ouest le 30 ; l'ouest du Rhône et le Nord-Est restent au-dessus des normales : $0,1\text{ }^{\circ}\text{C}$ à *Quimper (Finistère)* [normale $5,3\text{ }^{\circ}\text{C}$] et $8,8\text{ }^{\circ}\text{C}$ à *Prades-le-Lez (Hérault)* [normale $3,4\text{ }^{\circ}\text{C}$].

Les valeurs déficitaires occupent la majeure partie du pays le 31, de la Bretagne à la façade est : $4,7\text{ }^{\circ}\text{C}$ à *Charleville-Mézières (Ardennes)* [normale $1,3\text{ }^{\circ}\text{C}$], $-1,7\text{ }^{\circ}\text{C}$ à *Montboucher-sur-Jabron (Drôme)* [normale $4,3\text{ }^{\circ}\text{C}$] et $-1,9\text{ }^{\circ}\text{C}$ à *Chomérac (Ardèche)* [normale $4,2\text{ }^{\circ}\text{C}$].

Maximales. Toute la première moitié de la décennie est bien maussade sur le pays. En conséquence, les températures peinent à grimper en journée et les maximales restent en dessous du niveau de saison jusqu'au 24 : $6,8\text{ }^{\circ}\text{C}$ à *Auch (Gers)* le 21 ; $3\text{ }^{\circ}\text{C}$ à *Fontannes (Haute-Loire)* [normale $13,6\text{ }^{\circ}\text{C}$] le 22 ; $0,8\text{ }^{\circ}\text{C}$ à *Luxeuil (Haute-Saône)* le 23 ; $4,7\text{ }^{\circ}\text{C}$ à *Saint-Girons (Ariège)* [normale $14,6\text{ }^{\circ}\text{C}$] le 24.

Un léger mieux s'amorce le 25 par le Nord et l'Est : $7,2\text{ }^{\circ}\text{C}$ à *Albi (Tarn)* [normale $15,6\text{ }^{\circ}\text{C}$] et $14,3\text{ }^{\circ}\text{C}$ à *Dunkerque (Nord)* [normale $10,6\text{ }^{\circ}\text{C}$]. L'amélioration très nette de l'ensoleillement contribue à une remontée très sensible du mercure les 27 et 28 : $20\text{ }^{\circ}\text{C}$ à *Bray-et-Lu (Val-d'Oise)* [normale $12,6\text{ }^{\circ}\text{C}$] le 27 ; $20,3\text{ }^{\circ}\text{C}$ à *Braine (Aisne)* [normale $12,2\text{ }^{\circ}\text{C}$] le 28.

Les températures maximales restent en deçà des valeurs de saison sur le littoral atlantique, le pourtour méditerranéen et la Corse le 27, sur tout l'extrême Sud le 28 : $10,3\text{ }^{\circ}\text{C}$ à *Saint-Martin-de-Hinx (Landes)* [normale $17,4\text{ }^{\circ}\text{C}$] le 27.

Avec le retour du temps perturbé, une fraîcheur peu accentuée envahit à nouveau le pays, d'abord sur la moitié ouest le 29 ainsi qu'en Corse : $18,8\text{ }^{\circ}\text{C}$ à *Marsaz (Drôme)* [normale $14,5\text{ }^{\circ}\text{C}$] et $11,4\text{ }^{\circ}\text{C}$ à *Vendays-Montalivet (Gironde)* [normale $15,6\text{ }^{\circ}\text{C}$].

Les deux jours suivants, seules les frontières nord et la Corse enregistrent des températures maximales supérieures aux normales : $5,7\text{ }^{\circ}\text{C}$ à *Romorantin (Loir-et-Cher)* [normale $13,8\text{ }^{\circ}\text{C}$] et $16,6\text{ }^{\circ}\text{C}$ à *Stattmatten (Bas-Rhin)* [normale $12,2\text{ }^{\circ}\text{C}$] le 30 ; $7,3\text{ }^{\circ}\text{C}$ à *Saint-Paul-lès-Durance (Bouches-du-Rhône)* le 31.

Périodes pluviométriques

Giboulées et neige tardive jusqu'en plaine

■ Première décennie

Un flux zonal et perturbé sévit sur le pays jusqu'au 3. Dans la circulation d'ouest, une première ondulation se produit dès le 1^{er} ; elle reste quasi stationnaire sur une large bande centrale avec des cumuls importants et de fortes chutes de neige sur les Alpes au-dessus de 1 600 mètres : 67 mm à *Champagnole (Jura)*, $73,4\text{ mm}$ à *Morteau (Doubs)* et 81 mm à *Bugeat (Corrèze)*. Dans la Creuse, $78,1\text{ mm}$ sont relevés au poste bénévole de Royère-de-Vassivière.

Le temps reste très agité le 2 sur les trois quarts nord. La limite se décale vers l'Est avec des précipitations en atténuation et une limite pluie-neige qui descend aux environs de 1 200 mètres sur la Haute-Savoie. En Savoie, on mesure jusqu'à 50 centimètres de neige au-dessus de 2 000 mètres et de grosses avalanches se produisent. Une nouvelle perturbation arrive par l'ouest : 32 mm à *Sainte-Marie-de-Cuines (Savoie)*, $33,2\text{ mm}$ à *Saint-Laurent-en-Grandvaux (Jura)* et $37,8\text{ mm}$ à *Bugeat (Corrèze)*.

La limite se matérialise le 3 des Landes au Centre-Est avec des précipitations qui s'amenuisent et de la neige qui tombe au-dessus de 2 000 mètres. De l'instabilité affecte le nord du pays : $13,6\text{ mm}$ à *Montbéliard (Doubs)*, et $17,5\text{ mm}$ à *Belin-Béliet (Gironde)*.

La perturbation suivante arrive en deuxième partie de nuit du 3 au 4. Elle pénètre sur l'Ouest le 4 en se dédoublant dans le flux qui s'oriente au sud-ouest. Les précipitations sont temporairement modérées et orageuses, mais faiblissent en cours de journée. La neige blanchit les sommets de l'ouest des Pyrénées à partir de 1 200 mètres. La limite donne encore quelques pluies le 5 de la Drôme au Nord-Est avant de quitter le pays : 27 mm à *Landivisiau (Finistère)* avec de l'orage à *Brest* le 4 ; $12,5\text{ mm}$ à *Saint-Jean-en-Royans (Drôme)* le 5.

En soirée, la limite suivante arrive sur la Bretagne. Elle donne des pluies soutenues dans le courant de la nuit : $31,8\text{ mm}$ à *Caurel (Côtes-d'Armor)* et $33,8\text{ mm}$ à *Spézet (Finistère)*.

La circulation zonale de secteur ouest se rétablit le 6. Les précipitations n'épargnent guère que l'extrême sud du pays et la façade orientale de la Corse. Sous l'air froid d'altitude, les précipitations

s'intensifient et se déstabilisent au niveau du front froid, du sud de la Bretagne aux Ardennes. Elles évacuent le pays par l'Est dans la matinée du 7 : 32,6 mm à Palluau (Vendée), 37,2 mm à La Noë-Blanche (Ille-et-Vilaine) et 37,2 mm à Rocroi (Ardennes) le 6.

Le corps pluvieux de la limite suivante arrive sur un grand quart sud-ouest le 7, sous formes de retours pluvio-instables dans sa partie sud. La neige tombe en abondance sur l'ouest des Pyrénées au-dessus de 1 000 mètres. Il poursuit son décalage vers le Sud le 8 avec un petit phénomène d'accumulation sur les versants nord des reliefs : 35,5 mm à Bazus-Aure (Hautes-Pyrénées), 37 mm à Oloron-Sainte-Marie (Pyrénées-Atlantiques) et 45,6 mm au Grau-du-Roi (Gard) le 7 ; 13,2 mm à Cos (Ariège) le 8.

La fin de journée voit l'arrivée d'une perturbation sur la Bretagne. Elle passe sur le pays le 9, mais reste globalement peu active. Elle devient un peu plus soutenue au voisinage des reliefs du Centre-Est en soirée avec une limite pluie-neige à 700 mètres sur les Vosges, puis sur le Jura et les Alpes : 27,5 mm à Cellieu (Loire).

Les conditions anticycloniques se développent le 10 et la masse d'air s'assèche.

■ Deuxième décade

Les conditions anticycloniques associées à des hautes valeurs en altitude ne laissent pas le champ libre aux précipitations jusqu'au 16 sur la France. Une perturbation amorce un timide passage le 12, mais reste au large de la pointe bretonne. Dans le fond du thalweg qui circule sur les îles Britanniques le 13, une pseudo-limite ne laisse échapper que quelques gouttes sur l'extrême nord du pays. La cumulification sur les Pyrénées et, dans une moindre mesure, sur le Massif central le 16 finit par donner quelques averses : 6,4 mm à Bagnères-de-Luchon (Haute-Garonne). La situation change lentement à partir du 17. Le secteur chaud d'une perturbation pénètre sur le Nord-Ouest le 17. Elle ne donne que quelques faibles pluies ou bruines éparses du Finistère au Pas-de-Calais : 2,8 mm à Sizun (Finistère).

La dégradation est nette à compter du 18. Deux limites se succèdent et s'enfoncent rapidement sur le pays. Les averses n'épargnent guère que le pourtour méditerranéen avec de la neige qui fait son apparition au-dessus de 1 500 mètres sur les hauteurs du Jura et des Vosges : 21,8 mm à Chambéry-Aix (Savoie), 23,2 mm à Giromagny (Territoire-de-Belfort) et 24 mm à

Saint-Laurent-en-Grandvaux (Jura) avec de la neige.

La perturbation quitte le pays par la Méditerranée le 19, mais des résidus affectent encore la Corse. Dans le flux de nord, un temps à giboulées se généralise sur le reste du pays, avec de fréquentes averses, parfois instables avec des orages d'air froid et localement du grésil : 25 mm à Lanrelas (Côtes-d'Armor), 27,4 mm à Bustince-Iriberry (Pyrénées-Atlantiques) et 30 mm à Bazus-Aure (Hautes-Pyrénées) avec de l'orage et de la neige à Tarbes-Ossun où 20,8 mm d'équivalent en eau sont tombés entre 6 heures et 18 heures.

La limite pluie-neige déjà assez basse descend jusqu'en plaine dans le Centre-Est. Dans la Creuse, 3 centimètres de neige fraîche sont mesurés à La Courtine, à 765 mètres d'altitude.

Le temps très instable se poursuit le 20 sur la plus grande partie du pays. Si le Sud-Est est relativement épargné grâce à un effet de foehn, la Corse subit le passage de retours instables en marge du minimum centré sur le golfe de Gênes. La neige blanchit les sommets à partir de 500 mètres : 21,4 mm à Pila-Canale (Corse-du-Sud) avec de l'orage à Ajaccio et 29,4 mm à Oletta (Haute-Corse) avec des averses de neige et de l'orage à Calvi.

Le manteau neigeux s'épaissit quelque peu dans la Creuse : 3 centimètres couvrent le sol à Guéret. L'épaisseur atteint 8 centimètres à Langres (Haute-Marne).

Dans ce type de flux, les Pyrénées sont très exposées : 11,6 mm à Bustince-Iriberry (Pyrénées-Atlantiques).

L'ouest de la chaîne pyrénéenne, des Pyrénées-Atlantiques à l'ouest de l'Ariège notamment, est le théâtre de chutes de neige pouvant donner de 10 à 30 centimètres sur le piémont vers 700 mètres et de 40 à 70 centimètres en altitude à partir de 2 000 mètres.

Sur le nord du pays, l'alimentation maritime en provenance de la mer du Nord renforce l'activité de la traîne du Nord à la Basse-Normandie : 19,2 mm à Bouelles (Seine-Maritime) avec de la neige à Rouen, 22,4 mm à Vron (Somme) avec de la neige à Abbeville et 31,7 mm à Nielles-lès-Bléquin (Pas-de-Calais) avec de la neige à Boulogne-sur-Mer.

■ Troisième décade

Un temps de traîne chargée sévit le 21 sur la majeure partie du pays ; avec des pressions en hausse, l'activité s'amoindrit. Une accumulation se produit sur les Pyrénées : 15 mm à Bagnères-de-Luchon (Haute-Garonne).

Autour du minimum génois, des averses instables se produisent en Corse

une bonne partie de la journée ; elles persistent, mais faiblissent le 22 : 20 mm à Pietralba (Haute-Corse) le 21 et 6,6 mm le 22.

Toujours le 22, une limite circule au large de la Bretagne et de l'humidité s'accumule au pied des Pyrénées. En marge du minimum allemand, une activité durable s'installe sur le quart nord-est avec une neige humide qui tombe en plaine. Les retours continuent d'affecter un grand quart nord-est le 23, mais avec des précipitations parfois neigeuses en atténuation : 30,8 mm à Ban-de-Sapt (Vosges) et 31,4 mm à Saint-Maurice-aux-Forges (Meurthe-et-Moselle) le 22.

Sur l'Ouest, les précipitations sont faibles, mais elles s'intensifient sur les Pyrénées par blocage orographique en fin de journée : 29,8 mm à Saint-Girons (Ariège) et 34 mm à Campistrous (Hautes-Pyrénées) le 23.

Les deux limites viennent s'amalgamer sur les Pyrénées le 24, donnant des précipitations soutenues sur les reliefs exposés, neigeuses à partir de 800 mètres. Plus au nord, sévit un temps de secteur chaud avec des pluies faibles, mais continues : 16,8 mm à Montredon-Labessonnié (Tarn).

L'instabilité est marquée sur les Alpes du Sud et la Corse ; elle persiste le 25 en faiblissant : 16,5 mm au cap Corse (Haute-Corse) le 24.

Les retours continuent de se manifester le 25, notamment sur un petit quart sud-ouest : 27,5 mm à Saint-Martin-de-Hinx (Landes).

C'est une petite instabilité qui se développe le 26 sur la côte atlantique, en marge de la dépression sur le golfe de Gascogne, du Var à la Corse, sous le minimum d'altitude. La goutte froide centrée au large de l'Aquitaine réorganise une pseudo-limite le 27. Les averses s'intensifient en soirée sur le Sud-Ouest. Sur le reste du pays, la convection donne des averses sporadiques et l'instabilité se fait plus marquée des Préalpes à la Corse : 22,2 mm à la pointe de Socca (Pyrénées-Atlantiques) et 30,7 mm à Aiguines (Var).

Des retours humides et instables en provenance de Méditerranée remontent de la Corse au golfe du Lion le 28 ; ailleurs, la convection est propice à des averses éparses : 21,8 mm à Nantes-Bouguenais (Loire-Atlantique) avec de l'orage et 23,2 mm à Saint-Paul-de-Fenouillet (Pyrénées-Orientales).

Le 29, sous le minimum d'altitude, les averses sont fréquentes en Corse, mais s'éloignent le lendemain. Une limite pluvio-instable s'organise des Landes au Nord-Est, suivie d'une traîne active

avec localement du grésil : 21,6 mm à Bastia (Haute-Corse), 23,8 mm à Royan (Charente-Maritime) avec de l'orage et 24,2 mm à Pontarion (Creuse).

Le corps instable et pluvieux concerne la plus grande partie du pays le 30, surtout au sud de l'Aquitaine par accumulation et sur le nord de la Lorraine. Les

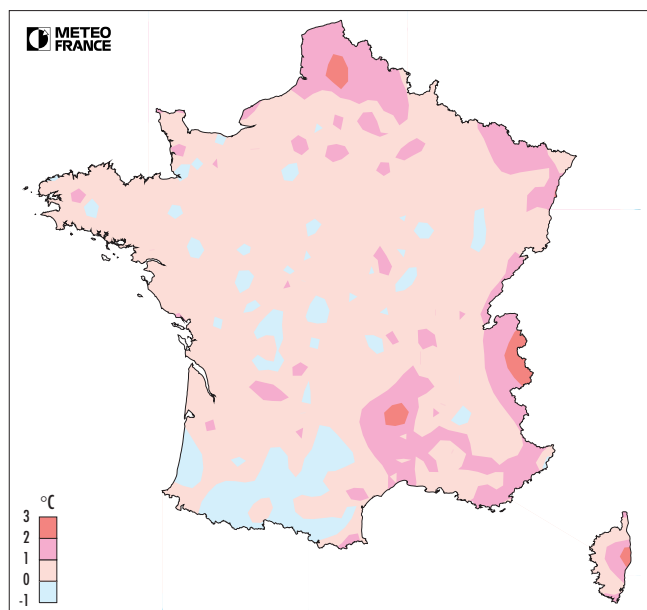
retours sont neigeux sur la Normandie, quelques centimètres blanchissent par endroits la Basse-Normandie.

Une limite pivote le 31 du nord-est vers le nord-ouest. L'instabilité se renforce, mais la neige disparaît dans l'après-midi. Sur le Sud, un système glisse du sud-ouest vers la Méditer-

ranée avec une activité orageuse qui s'intensifie et de la neige sur les Pyrénées au-dessus de 900 mètres : 34,8 mm à la pointe de Socoa (Pyrénées-Atlantiques) et 41,1 mm à Rodalbe (Moselle) le 30 ; 29,2 mm à Bormes-les-Mimosas (Var) et 35 mm à Lanrodec (Côtes-d'Armor) le 31.

Écart à la normale de la température moyenne

(degrés Celsius)



Rapport à la normale des hauteurs de précipitations

(pour-cent)

